

به نام خدا

پروژه مهندسی نرم افزار ۱

ساختمان پزشکان فاز سوم

دیاگرام کلاس

پکیج

نمودار توالی

دیاگرام فعالیت

اعضای گروه :

محسن بزنج ۸۸۵۲۱۲۰۱

میلاد محمدی ۸۹۵۲۱۰۲۶

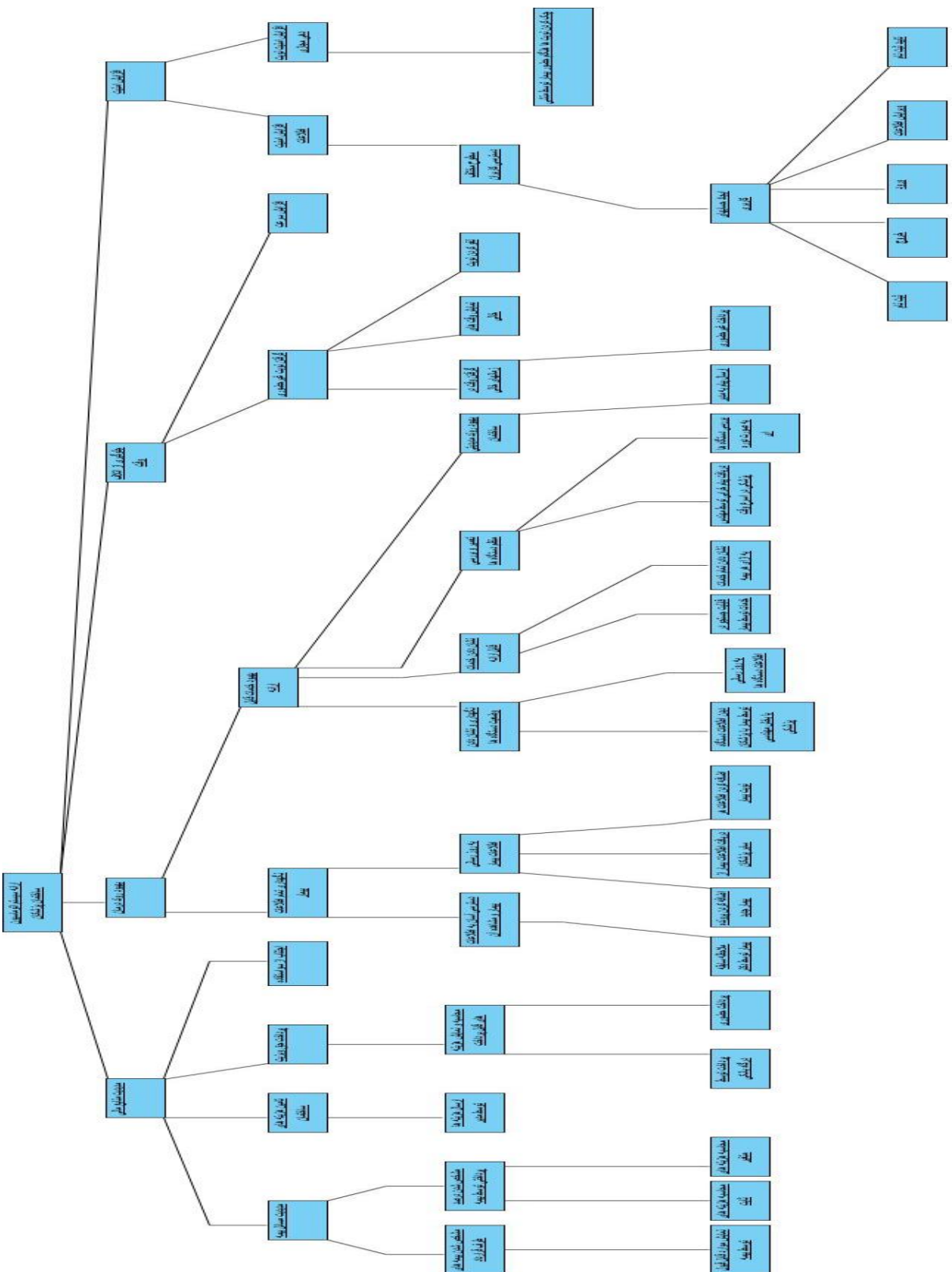
حمید فلاح ۸۹۵۲۱۰۳۵

سینا قاضی زاده ۸۹۵۲۱۱۰۶

فهرست :

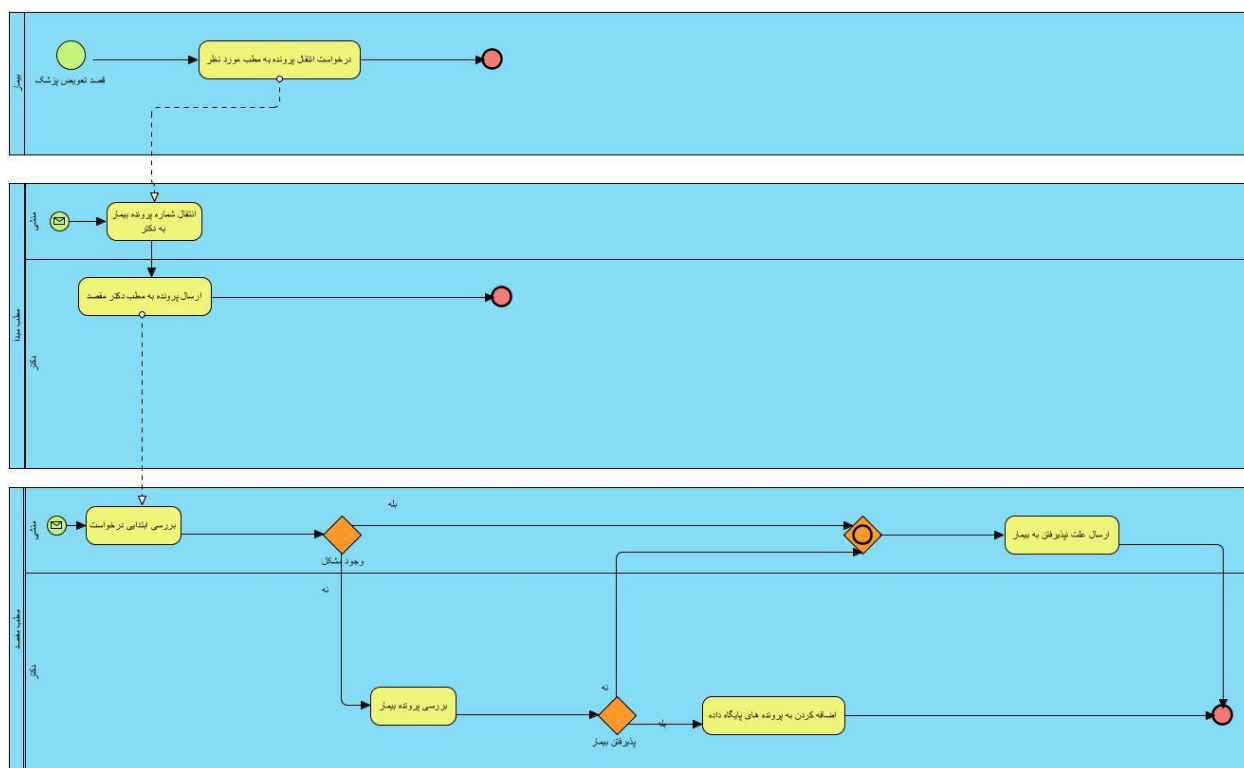
۱. مدل اهداف..... ۲
۲. فرآیندهای کاری..... ۳
۳. بازیگران سامانه..... ۸
۴. کارخواست ها..... ۹
۵. سناریوها..... ۱۶
۶. کلاس ها و پکیج ها..... ۴۴
۷. نمودارهای توالی..... ۴۵
۸. نمودارهای فعالیت..... ۵۸

۱. مدل اهداف

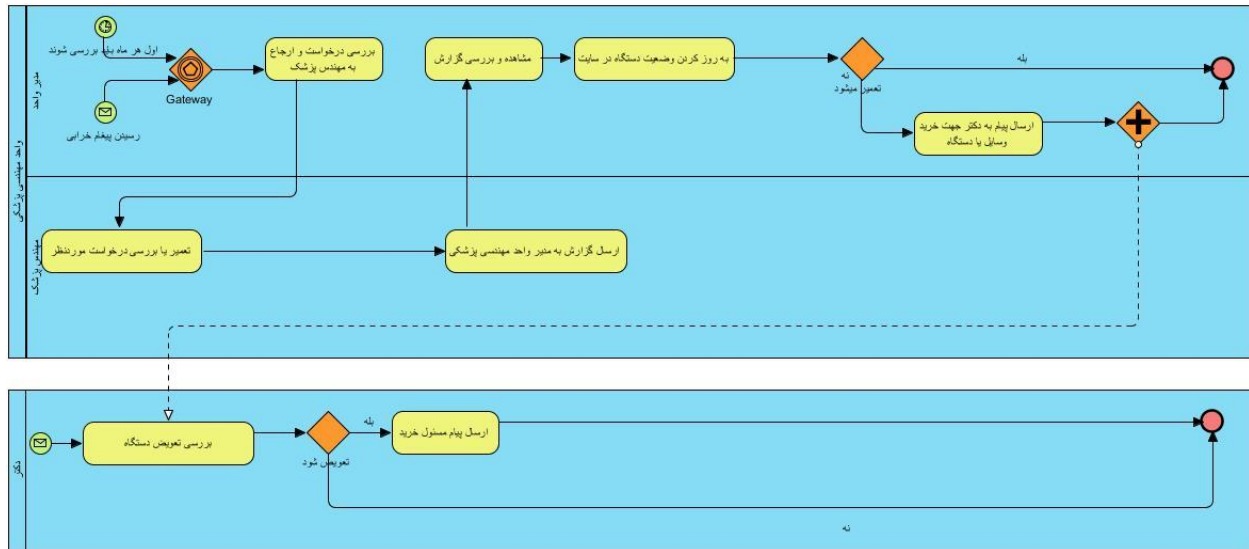


۲. فرآیندهای کاری

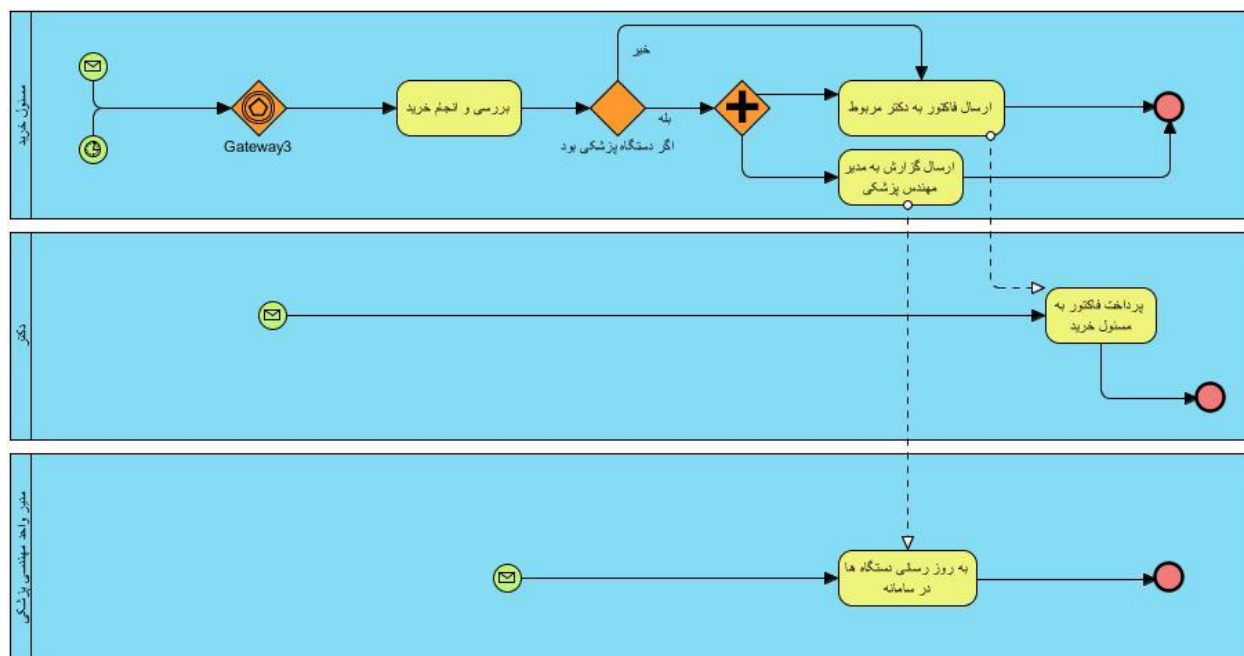
۱,۲ فرآیند انتقال بیمار



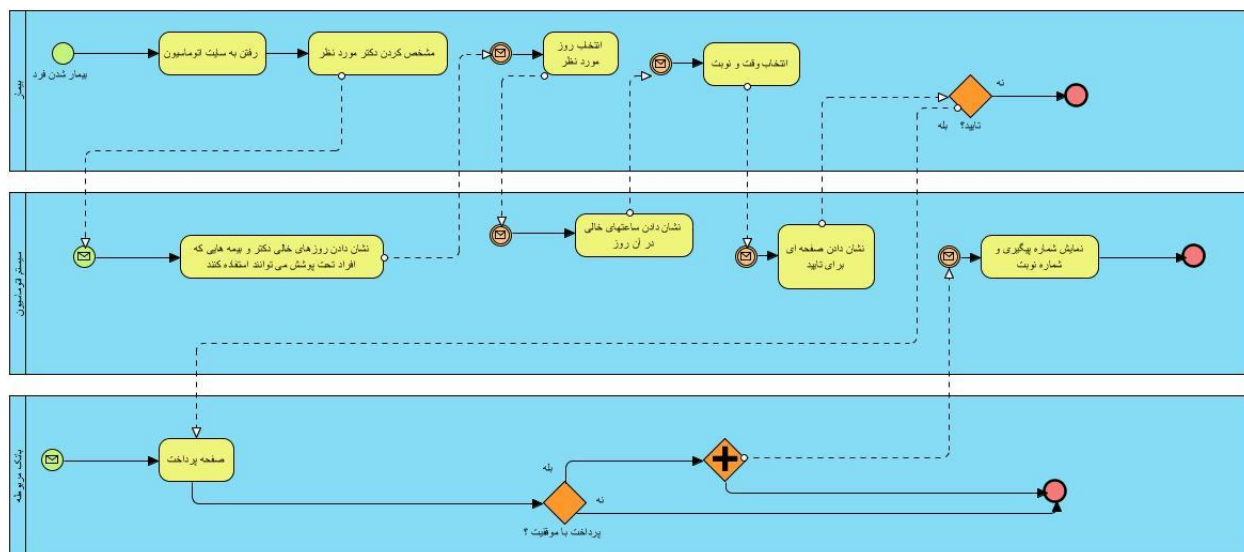
۲,۲ فرآیند تعمیر و بررسی دستگاه‌ها



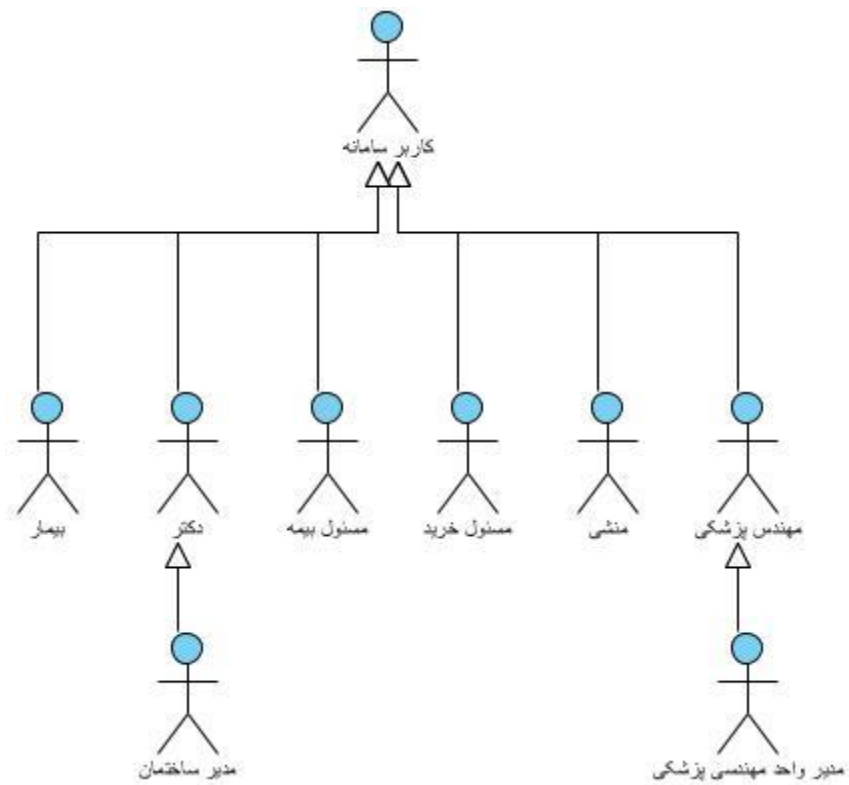
۳,۲ فرآیند خرید ملزومات



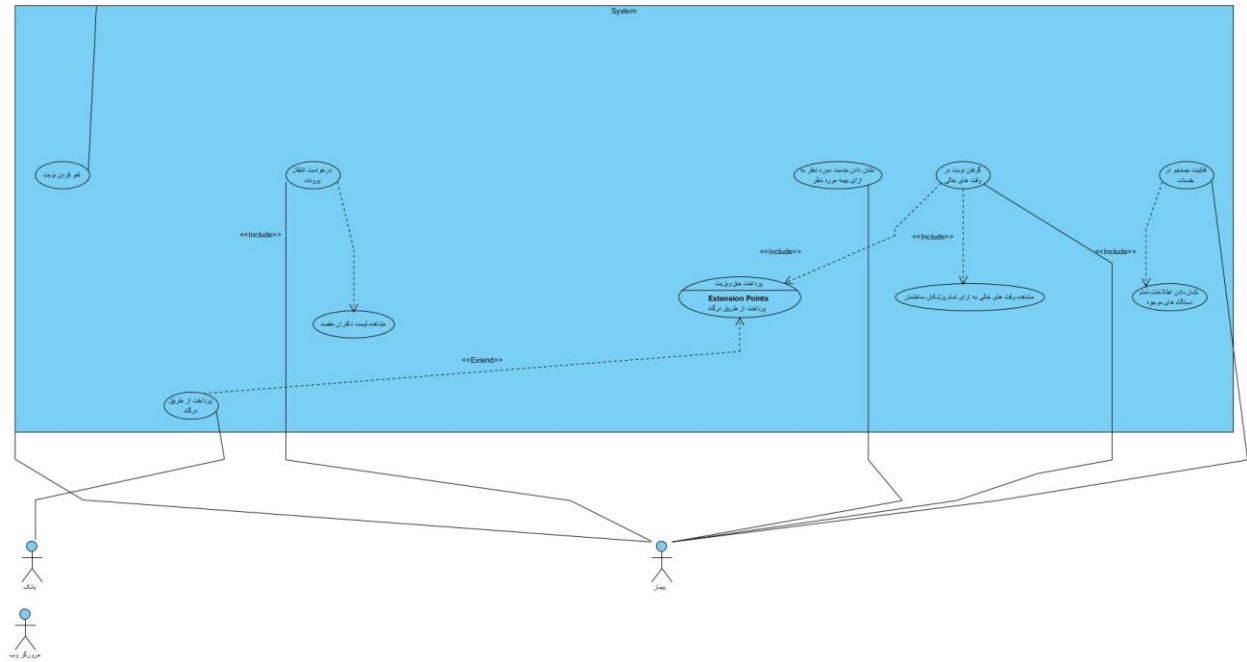
۴,۲ فرآیند گرفتن نوبت



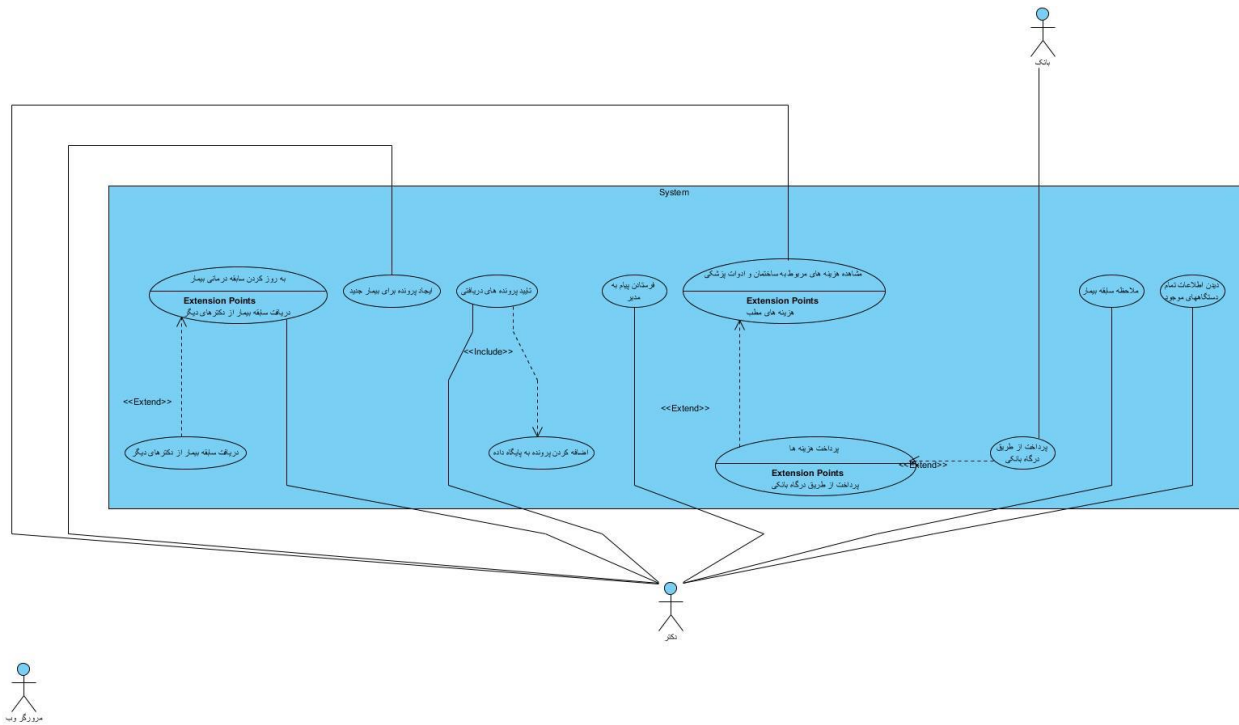
۳. بازیگران سامانه



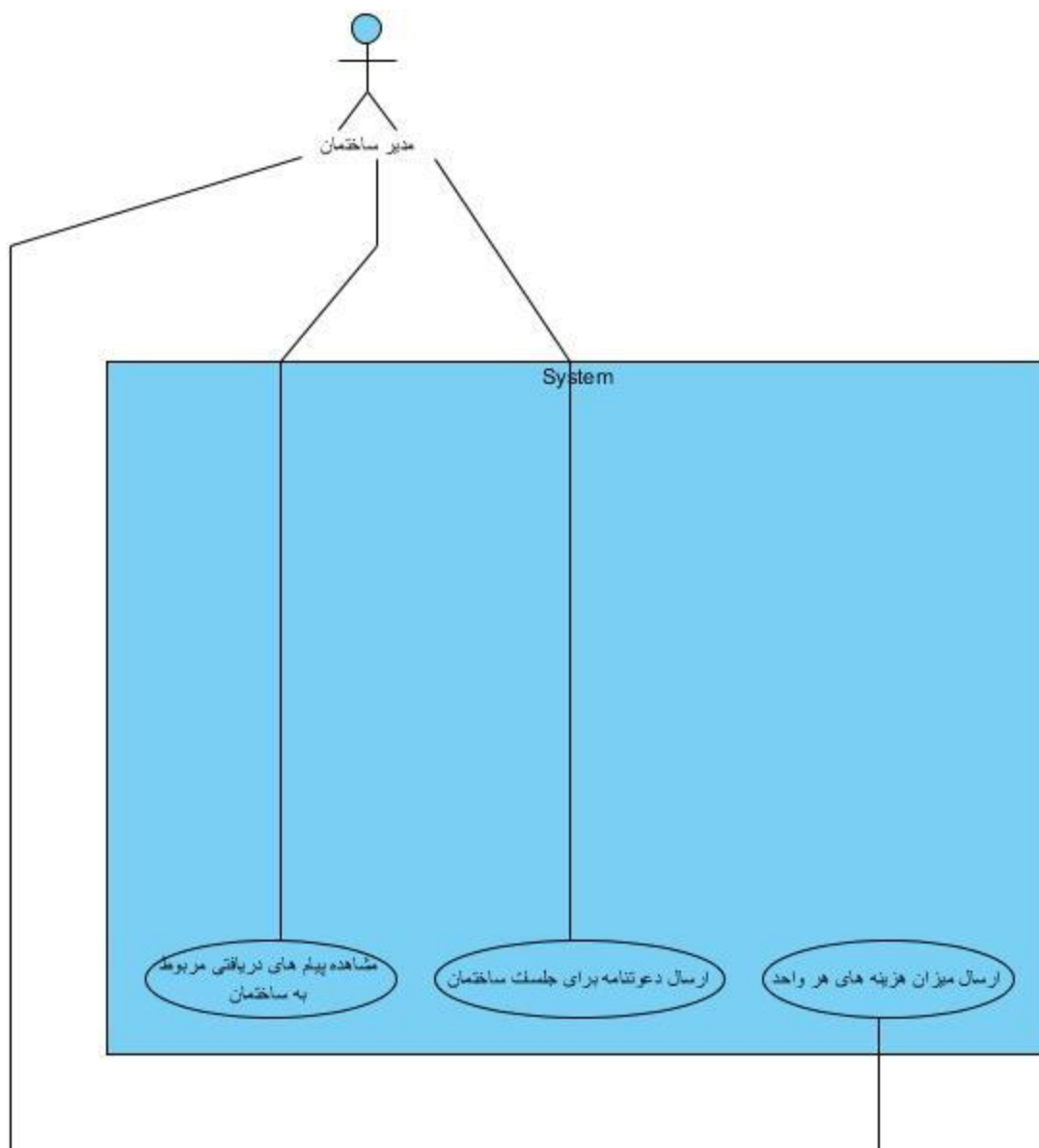
۱,۴ کارخواست بیمار



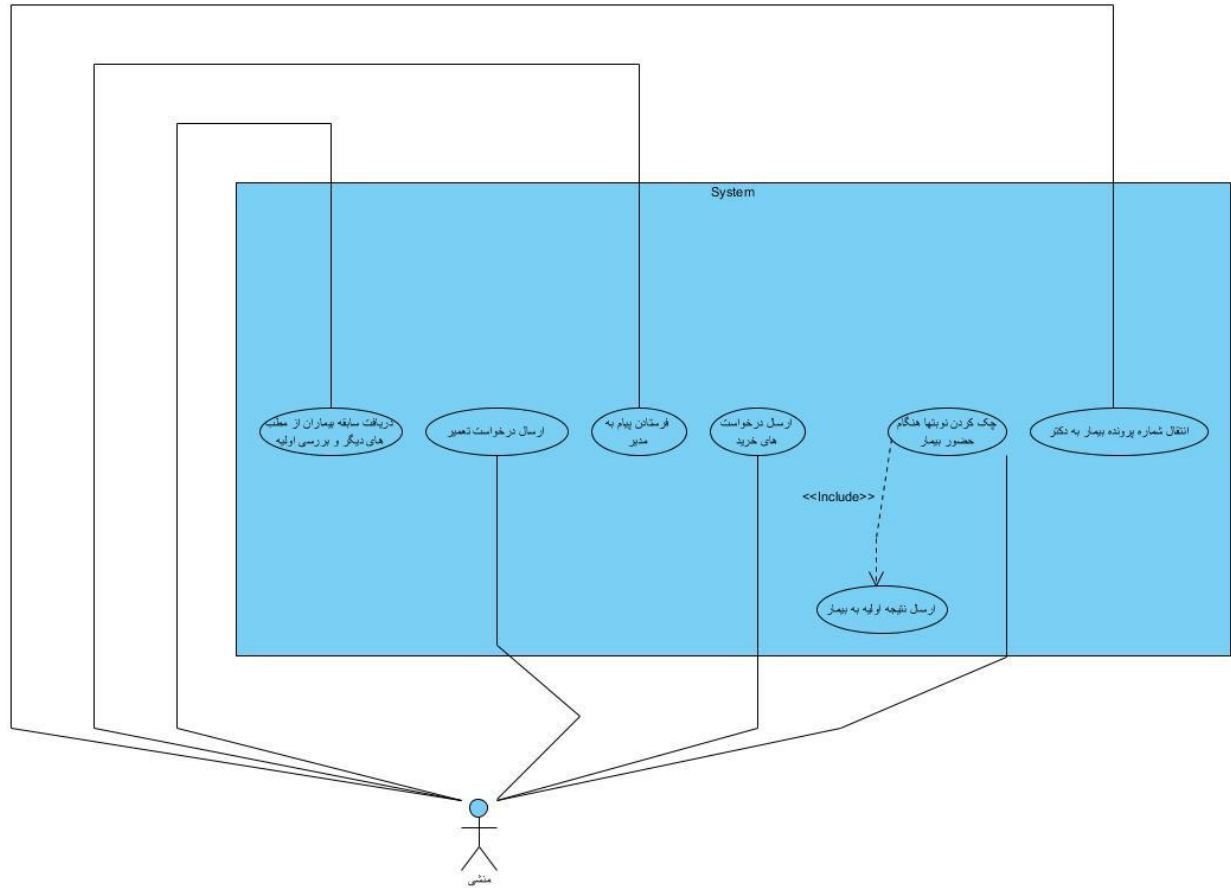
۲,۴ کارخواست دکتر



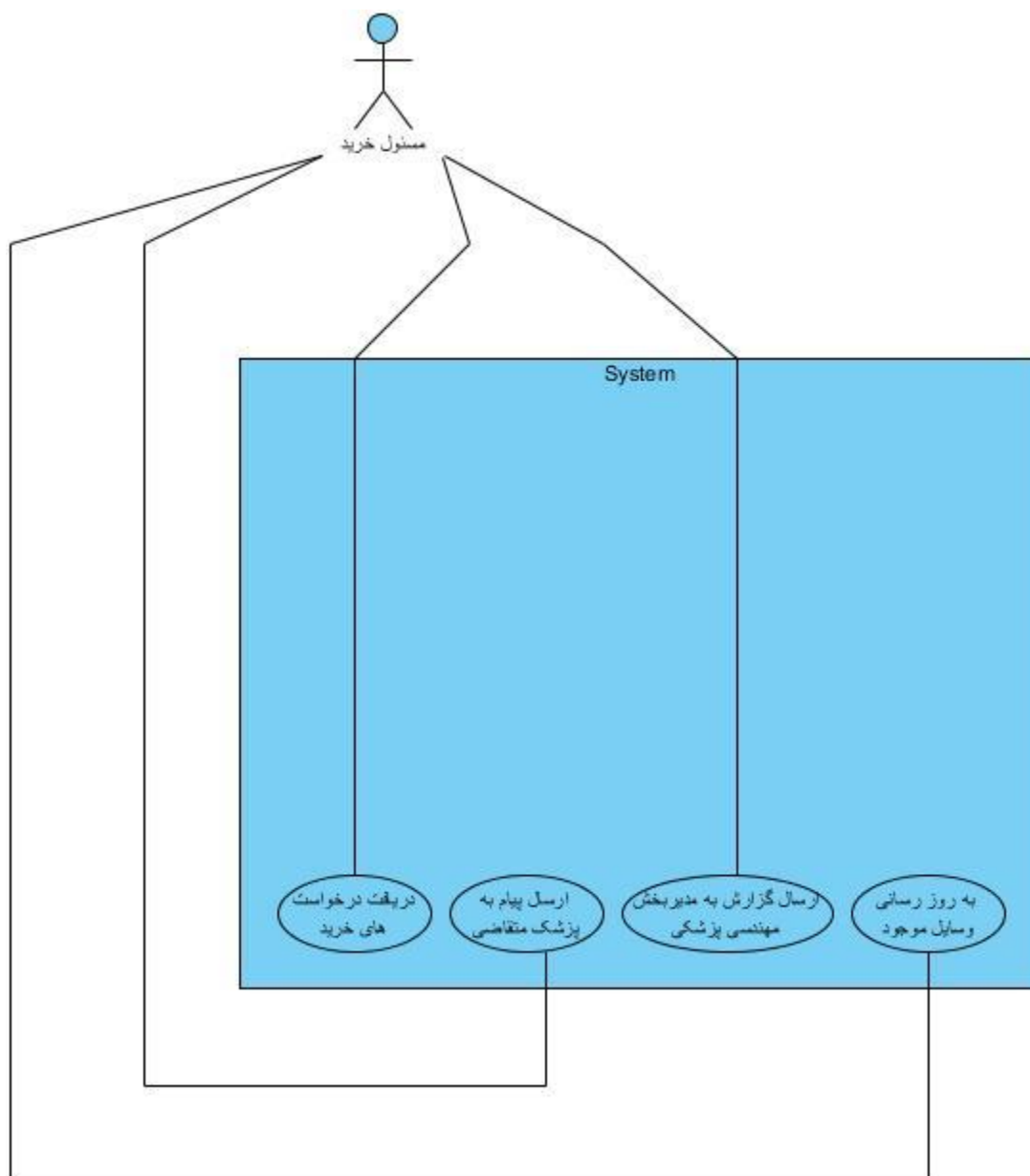
۳,۴ کارخواست مدير ساختمان



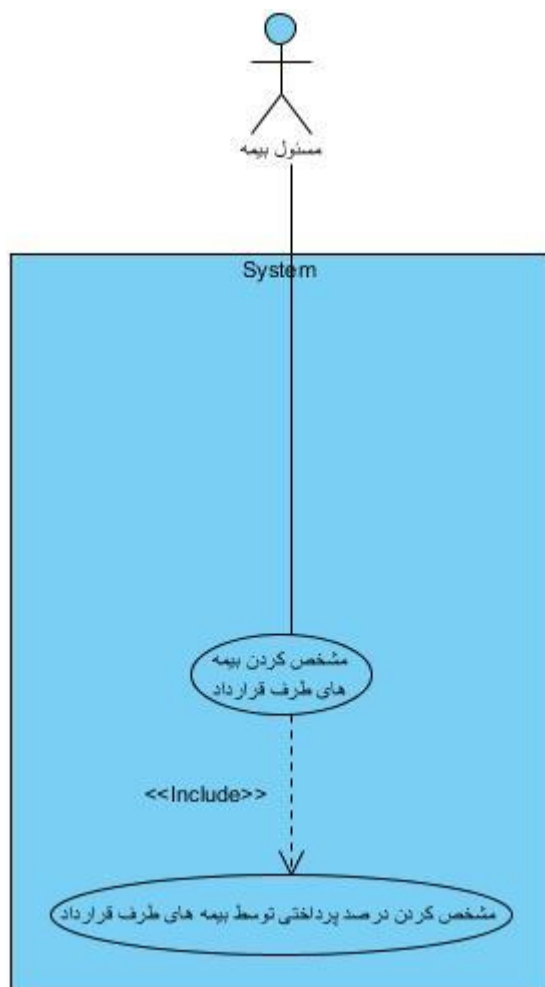
۴,۴ کارخواست منشی



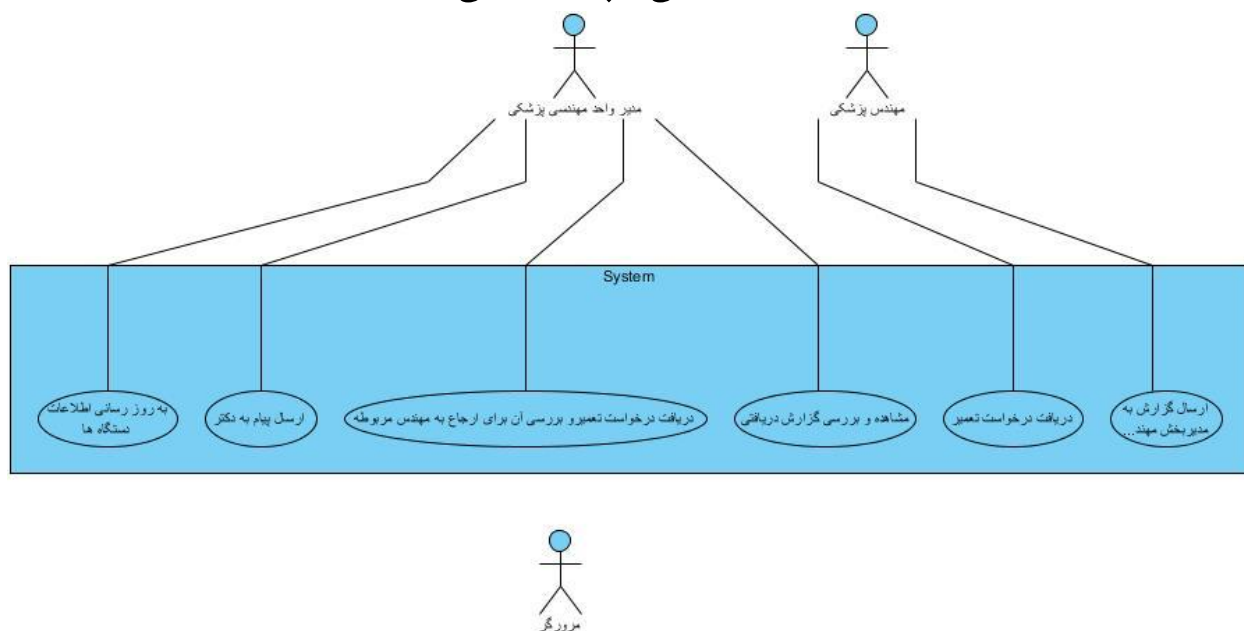
۵ و ۴ کارخواست مسئول خرید



۶,۴ کارخواست مسئول بیمه



۷, ۴ کارخواست مهندسی پزشکی



۵. سناریو

کارخواست	ورود به سیستم
بازیگر	کاربر سیستم
نوع	اصلی
هدف	ورود به سیستم

پیش فرض	کاربر دارای حساب کاربریست
پس فرض	کاربر کار درون سیستم دارد
شرح ها	وقتی کاربر وارد سیستم می شود از نوع های پیش فرض نوع کاربری خود را انتخاب می کند و سپس با وارد کردن نام کاربری و رمز عبور و فشردن گزینه ورود، وارد سیستم می شود .
نیازها	حفظ امنیت اطلاعات افراد مختلف حاضر در سیستم
عمل بازیگر	واکنش سیستم
۱- کاربر از بین گزینه های "بیمار"، "دکتر"، "منشی"، "مهندس پزشکی"، "مسئول بیمه"، "مسئول خرید" و "مدیر ساختمان" یکی را انتخاب می کند.	
۲- سپس نام کاربری و رمز عبور خود را در مکان مشخص شده آن وارد کرده و بر روی گزینه "ورود به سیستم" کلیک می کند .	۳- سیستم رمز و نام کاربری را با توجه به نوع کاربر بررسی کرده و در صورت صحیح بودن آن ها صفحه کاربری کاربر را به او نشان می دهد.

موارد دیگر	در صورتی که کاربر رمز یا نام کاربری را اشتباه وارد کند سیستم پیام "رمز یا نام کاربری شما اشتباه است" را به کاربر را نمایش می دهد و از او می خواهد که دوباره رمز و نام کاربری خود را وارد کند و علاوه براین به او یک تصویر شامل حروف و اعداد تصادفی نشان میدهد که باید
------------	---

آنها را هم به دقت وارد کند.
کاربر حداکثر ۵ بار میتواند اشتباه کند و در
اینصورت باید ۱۰ دقیقه منتظر بماند تا بتواند
دوباره تلاش کند.

کارخواست	خروج از سیستم
بازیگر	کاربر سامانه
نوع	اصلی
هدف	خروج از سامانه
پیش فرض	کاربر داخل سیستم است
پس فرض	کار کاربر به پایان رسیده است
شرح ها	وقتی کاربر کارش با سامانه به پایان برسد باید خارج شود
نیازها	برای زمانی که کاربر نیاز به خروج دارد
عمل بازیگر	
۱ - کاربر بر روی گزینه "خروج" کلیک می کند	۲ - سیستم از حساب کاربری شخص خارج می شود
	.

کارخواست		ویرایش مشخصات کاربری
بازیگر	کاربر سامانه	
نوع	اصلی	
هدف	تعویض رمز برای امنیت بیشتر	
پیش فرض	اطلاعاتی در مورد کاربر تغییر کرده است یا کاربر نیاز به تغییر رمز دارد	
پس فرض	کاربر اطلاعات خود را ویرایش کرده است	
شرح ها	چون حفظ اطلاعات برای کاربران سایت بسیار حیاتیست پس لازم است که کاربر هر از چندی رمز عبور خود را عوض کند	
نیازها	برای بالا بردن امنیت	
عمل بازیگر		واکنش سیستم
۱ - کاربر برحسب نیاز خود بر روی "تغییر نام کاربری" یا تغییر رمز عبور " کلیک می کند		۲ - سامانه از کاربر می خواهد که رمز عبور یا نام کاربری جدید خود را وارد کند البته برای پسورد باید دوبار وارد کند.
۳ - کاربر نام کاربری یا رمز عبور را وارد می کند و گزینه "ثبت" را انتخاب می کند		۴ - سیستم پیغام "با موفقیت انجام شد" را نمایش می دهد .

کارخواست		گرفتن نوبت در وقت های خالی
بازیگر	بیمار	
نوع	اصلی	
هدف	جلوگیری از اتلاف وقت حضور در مطب و ایستادن در صف نوبت گرفتن	
پیش فرض	بیمار با حساب کاربری خود وارد سیستم شده است.	

بیمار در وقت خالی نوبت می گیرد.	پس فرض
پس از آنکه بیمار وقت های خالی را مشاهده کرد با انتخاب گزینه "رزرو وقت" وقت خالی را از آن خود می کند و برای اتمام عملیات نوبت اقدام به پرداخت مبلغ مورد نظر از طریق درگاه های بانکی می کند.	شرح ها
گرفتن نوبت	نیازها
واکنش سیستم	عمل بازیگر
۲ - وقت های خالی دکتر و بیمه های قابل قبول توسط دکتر مربوطه را به کاربر نشان داده می شود.	۱ - کاربر از منوی بالای صفحه کاربری خود دکتر مورد نظر را انتخاب میکند .
۴ - سیستم ساعت های خالی دکتر مورد نظر در آن روز را در جدولی به کاربر نمایش می دهد.	۳ - کاربر روز مورد نظر خود را انتخاب می کند .
۵ - صفحه ای نشان داده می شود که در آن تاریخ و ساعت رزرو شده و نام دکتر انتخاب شده را نمایش می دهد و از کاربر تایید می خواهد.	۴ - کاربر نوبت مورد نظر خود را انتخاب می کند.
۶ - صفحه پرداخت مربوط به درگاه های بانکی مختلف به کاربر نمایش داده می شود .	۶ - در صورت صحت اطلاعات نمایش داده شده، بر روی گزینه "تایید" کلیک می کند.
۸ - اطلاعات مورد نظر به بانک ارجاع داده می شود.	۷ - کاربر بانک مورد نظر خود را انتخاب کرده و بر روی گزینه "پرداخت" کلیک می کند
۱۰ - پس از پرداخت صفحه شامل شماره پیگیری و شماره نوبت نمایش داده می شود.	۹ - کاربر اطلاعات کارت بانکی خود را وارد میکند و کلید "پرداخت" را انتخاب می کند.

موارد دیگر	
هنگام نمایش صفحه تایید وقت، در صورت اشتباه کاربر در انتخاب تاریخ و دکتر، کاربر می تواند با انتخاب گزینه "تصحیح" دوباره وارد صفحه انتخاب تاریخ و دکتر مورد نظر شود .	
در صورت ناموفق بودن عملیات پرداخت از کاربر خواسته می شود تا دوباره به صفحه بانکی وارد شود و اطلاعات کارت خود را دوباره وارد کند.	

کارخواست	قابلیت جستجو در خدمات
بازیگر	بیمار
نوع	اصلی
هدف	به منظور بهبود خدمات قابل ارائه و درست انتخاب کردن ساختمان پزشکان برای خدمت مورد نظر
پیش فرض	بیمار وارد سایت اتوماسیون شده است.
پس فرض	جستجوی مورد نظر انجام شده و نتایج جستجو نمایش داده شده است.
شرح ها	وقتی کاربر وارد سایت می شود از طریق فیلد جستجوی بالای صفحه خدمت مورد نیاز را جست و جو میکند و سیستم از طریق پایگاه داده نتیجه ی جست و جو را نمایش میدهد.
نیازها	
عمل بازیگر	واکنش سیستم
۱- کاربر خدمت موری بیاز را در فیلد	۲- سیستم نتیجه ی جست و جو را نمایش

جست و جو تایپ میکند	میدهد(اعم از وجود خدمت،سالم بودن آن و روزهای ارائه و ...)

موارد دیگر	۳- در صورت عدم وجود خدمت و یا خرابی دستگاه مورد نظر سیستم وضعیت خدمت خواسته شده را نمایش میدهد.
------------	---

کارخواست	در خواست انتقال پرونده
بازیگر	بیمار
نوع	اصلی
هدف	تعویض پزشک
پیش فرض	بیمار وارد سیستم شده
پس فرض	در خواست برای انتقال پرونده ثبت شده است
شرح ها	<p>بیمار روی قسمت درخواست ارسال پرونده به پزشک مقصد میدهد سپس درخواست به منشی دکتر مبدا میرسد به دلیل حفظ امنیت اطلاعات بیمار سطح دسترسی منشی به پایگاه داده پرونده ها به گونه ایست که فقط به شماره پرونده ها دسترسی دارد.سپس شماره پرونده را به پزشک داده و پزشک مبدا پرونده را به پزشک مقصد فرستاده.</p> <p>منشی مقصد پس از بررسی ابتدایی درخواست در صورت تایید اولیه پرونده را به پزشک انتقال داده و در اخر در صورت تایید نهایی پزشک مقصد ، پرونده انتقال می یابد و در پایگاه داده پزشک مقصد اضافه میشود</p>

نیازها	تعویض پزشک و نیاز به مطلع کردن پزشک جدید از دوره های درمان قبلی
عمل بازیگر	واکنش سیستم
۱- بیمار گزینه ی "درخواست انتقال پرونده" را انتخاب میکند	۲- صفحه ای برای نمایش فیلدهای دکتر مبدا و دکتر مقصد برای کاربر باز میشود
۳- کاربر فیلدها را پر کرده و بر روی گزینه ی "انتقال" کلیک میکند	۴- صفحه ای برای نمایش موفقیت ثبت درخواست نشان داده میشود
موارد دیگر	۵- نتیجه ی فرایند درخواست پس از مدتی به بیمار فرستاده میشود
	در صورت رد پرونده توسط منشی و یا پزشک مقصد نتیجه ی منفی به بیمار فرستاده میشود

کارخواست	نشان دادن قیمت خدمات به ازای هر بیمه
بازیگر	بیمار
نوع	اصلی
هدف	مشاهده ی مبلغ قابل پرداخت به منظور پرداخت غیر حضوری
پیش فرض	بیمار وارد سیستم اتوماسون شده است

مبلغ خدمت مورد نظر محاسبه و به نمایش در آمده است	پس فرض
بیمار نوع بیمه تحت پوشش و خدمت مورد نیاز خود را انتخاب میکند سپس مبلغ قابل پرداخت توسط سیستم (با توجه به وارده های امور مالی) محاسبه شده و نمایش داده میشود.	شرح ها
نیاز به دانستن مبلغ قابل پرداخت به منظور تکمیل فرایند های رزرواسیون	نیازها
واکنش سیستم	عمل بازیگر
۲- در صورت موجود بودن خدمت اطلاعات مورد نیاز از جمله هزینه ی آزاد آن را نمایش داده	۱- نوع خدمت را جست و جو کرده
۴- سیستم با توجه به نوع بیمه و داده های موجود توسط امور مالی هزینه ی قابل پرداخت را نمایش میدهد	۳- بیمار نوع بیمه را انتخاب کرده
	موارد دیگر
عدم وجود خدمت مورد نیاز و یا عدم پوشش خدمت توسط بیمه که منجر به نمایش عدم وجود بیمه یا خدمت میشود	

مشاهده ی هزینه های مربوط به ساختمان و ادوات پزشکی	کارخواست
دکتر	بازیگر
اصلی	نوع
تامین و مدیریت هزینه های ساختمان و مطب	هدف
دکتر به حساب کاربری خود وارد شده است	پیش فرض

پس فرض	وارد بخش امور امور مالی شده و پیام مربوطه را مشاهده کرده است
شرح ها	<p>هزینه های مربوط به ساختمان (نظافت، مرمت و هزینه های مربوط به شارژ ساختمان) از طریق مدیر ساختمان به همه ی پزشکان (سهم قابل پرداخت هر واحد) ارسال شده و پزشک از طریق پورتال امور مالی پیام حاوی هزینه های قابل پرداخت را مشاهده کرده و می تواند از طریق درگاههای بانکی اقدام به پرداخت هزینه کند</p> <p>همچنین پیام های مربوط به هزینه های پزشکی (دستگاه ها و تجهیزات و...) از طریق مسئول خرید و یا واحد مهندسی پزشکی ارسال شده و پزشک مربوطه اقدام به پرداخت هزینه ها میکند</p>
نیازها	نیاز به آماده بودن هزینه ها به منظور صرفه جویی در وقت پزشک و ارائه بهتر خدمات
عمل بازیگر	واکنش سیستم
۱-دکتر وارد قسمت پیام های مربوط به بخش مالی شده	۳- سیستم پیام های ارسال شده توسط مدیر،مسئول خرید و یا واحد مهندسی پزشکی را نمایش میدهد
۲- پزشک یکی از پیام ها را انتخاب کرده تا از مبلغ و علت آن خبر دار شود	۴- سیستم متن کامل پیام را نمایش میدهد
۵- پزشک در صورت تمایل به پرداخت غیر حضوری گزینه ی پرداخت را انتخاب میکند	۶-سیستم وارد سامانه ی پرداخت آنلاین میشود

کارخواست	تایید پرونده های دریافتی
بازیگر	دکتر
نوع	اصلی
هدف	رد یا قبول بیمار به منظور بهبود روند درمان

پیش فرض	پزشک وار حساب خود شده- پرونده از سوی پزشک قبلی بیمار ارسال شده و منشی پزشک مقصد تایید اولیه را داده است
پس فرض	پیام و پرونده ی مربوط به انتقال به حساب کاربری پزشک رسیده
شرح ها	<p>هر بیمار بنا به تشخیص شخصی یا توصیه ی دیگران ممکن است اقدام به تعویض پزشک معالج خود کند.</p> <p>در این راستا به منظور بهبود روند درمان نیاز است تا پزشک معالج بعدی سابق و روند درمان قبلی را به طور کامل مطالعه کند و بدیها باید پرونده پزشکی بیمار را از پایگاه داده پزشک قبلی دریافت کند تل علاوه بر مطالعه ان را تکمیل کند.طبیعتا پذیرفتن درمان شخصی که بیمار پزشک دیگری بوده به نظر دکتر بستگی دارد</p>
نیازها	نیاز به اطلاع از روند درمان های قبلی به منظور درمان بهتر و امنیت اطلاعات پزشکی بیمار
عمل بازیگر	واکنش سیستم
۱- به قسمت پرونده های انتقالی رفته	۲- سیستم محتوای کامل پرونده را برای پزشک به نمایش در میاورد
۳- پزشک در صورت قبول پرونده جدید را به پایگاه داده اضافه میکند	۳- سیستم به روز میشود.
موارد دیگر	
	در صورت رد پرونده توسط پزشک، یک پیام از طرف پزشک به بیمار فرستاده میشود که حاوی توضیحات لازم است.

کارخواست	دیدن اطلاعات تمام دستگاه های موجود
بازیگران	دکتر، مهندسی پزشک ، مدیر بخش مهندسی پزشکی
نوع	اصلی
هدف	بررسی و ارزیابی دستگاه های موجود به منظور بهبود روند درمان

پیش فرض	بازیگران مورد نظر با حساب کاربری خود وارد سیستم شده اند
پس فرض	تمام اطلاعات فنی دستگاه ها در اختیار بازیگر قرار می گیرند.
شرح ها	به منظور بهبود کارکرد دستگاه ها و بهبود روند درمان پزشکان، مهندسين پزشکی و مدیر بخش مهندسی پزشکی باید قادر به دیدن اطلاعات تخصصی دستگاه ها ، آخرین زمان تعمیر و بررسی و همچنین وضعیت سالم بودن دستگاه ها دارند.
نیازها	اطلاع از وضعیت دستگاه های پزشکی موجود
عمل بازیگر	
واکنش سیستم	۱- بازیگر از بخش بالای حساب کاربری خود بر روی "اطلاعات دستگاه ها" کلیک می کند .
۲- سیستم دو انتخاب برای کاربر نمایش می دهد که شامل "انتخاب بر اساس نام دستگاه" یا "تمام دستگاه ها" است.	۳- کاربر از بین گزینه های " انتخاب بر اساس نام دستگاه " یا " تمام دستگاه ها" یکا را انتخاب می کند.
۴- اگر کاربر گزینه ی " انتخاب بر اساس نام دستگاه " را انتخاب کرده باشد سیستم فیلدهای مرب.وط به جستجو را به کاربر نمایش می دهد و اگر کاربر " تمام دستگاه ها" را انتخاب کرده باشد سیستم اطلاعات تمام دستگاه ها را در جدولی به کاربر نشان می دهد.	۵- در صورتی که بازیگر "انتخاب بر اساس نام دستگاه" را کلیک کند باید حداقل یکی از فیلدهای دستگاه را پر می کند.
۶- سیستم بر اساس فیلدهای پر شده توسط کاربر جستجوی اطلاعات دستگاه مورد نظر را انجام می دهد و نتیجه را در قالب جدولی به کاربر مورد نظر نمایش می دهد.	موارد دیگر
اگر جستجو بر اساس نام دستگاه یا ویژگی انجام شده باشد که آن در پایگاه داده نباشد صفحه ای به کاربر نمایش داده می شود که به او اطلاع می دهد دستگاه مورد نظر یافت نشد	

و از کاربر می خواهد در صورت نیاز با زدن دکمه ی بازگشت ، عمل جستجو را دوباره انجام دهد.

کارخواست		فرستادن پیام به مدیر
بازیگر	دکتر، منشی، مسئول خرید ، مدیر بخش مهندسی پزشکی	
نوع	اصلی	
هدف	برای بهبود خدمات قابل ارائه و بهبود روند مدیریتی	
پیش فرض	بازیگر مورد نظر با اطلاعات حساب کاربری خود وارد سیستم شده است.	
پس فرض	پیام مورد نظر به مدیر ساختمان فرستاده شده است.	
شرح ها	بازیگران مورد نظر با ورود به حساب کاربری خود می توانند راجع به مشکلات ساختمان و همچنین انتقادات و پیشنهادات را به مدیر ساختمان ارسال کنند.	
نیازها	مطلع کردن مدیر ساختمان از مسائل مربوط به ساختمان و انتقاد و پیشنهاد از مدیریت	
عمل بازیگر		واکنش سیستم
۱- بازیگر مورد نظر وارد بخش "ارسال پیام به مدیریت" می شود.		۲- سیستم صفحه ای به کاربر نمایش می دهد که کاربر می تواند در آن موضوع پیام و متن پیام را در آن تایپ کند.
۳- بازیگر موضوع و متن پیام مورد نظر را در فیلدهای تعبیه شده وارد می کند و در صورت نیاز چیزی را به آن پیام ضمیمه می نماید و بر روی "ارسال" کلیک می کند.		۴- سیستم پیام را ارسال می کند و به کاربر صفحه ای نمایش می دهد مبتنی بر اینکه پیام با موفقیت ارسال شده است.

موارد دیگر		در صورتی که ارسال پیام ناموفق باشد به کاربر اعلام می کند که ارسال پیام ناموفق بوده است و این صفحه دارای یک دکمه ی "ارسال مجدد" است که به کاربر اجازه می دهد مجددا تلاش نماید.
کارخواست	ارسال درخواست های خرید	
بازیگر	منشی	
نوع	اصلی	
هدف	داشتن تمام ادوات لازم و به روز رسانی آنها و بهبود خدمات قابل ارائه	
پیش فرض	منشی وارد حساب کاربری خود شده است.	
پس فرض	درخواست خریدهای لازم به مسئول خرید فرستاده شده است.	
شرح ها	منشی به منظور جلوگیری از هدر دادن وقت و سپردن کارهای خرید به یک فرد ماهر و کاردان پس از ورود به حساب کاربری خود در خواست های خرید را از طریق یک پیام مخصوص به مسئول خرید می فرستد.	
نیازها	نیاز به عمل خرید و درخواست به فردی کارکشته	
عمل بازیگر		واکنش سیستم
۱- منشی به بخش ارسال پیام ها در حساب کاربری خود می رود.		۲- سیستم مقصدهای قابل دسترس را به منشی نمایش می ده.
۳-منشی "ارسال درخواست خرید" را انتخاب می کند.		۴- سیستم صفحه ی خالی برای نوشتن پیام در اختیار کاربر قرار می دهد.
۵-منشی درخواست های خرید را در وارد می کند و بر روی "ارسال" کلیک می کند.		۵-درخواست خرید به مسئول خرید فرستاده می شود و پیامی مبتنی بر اینکه ارسال درخواست با موفقیت انجام شده به منشی نمایش داده می شود.

موارد دیگر	
<p>در صورتی که ارسال پیام ناموفق باشد به کاربر اعلام می کند که ارسال پیام ناموفق بوده است و این صفحه دارای یک دکمه ی "ارسال مجدد" است که به کاربر اجازه می دهد مجددا تلاش نماید.</p>	
کارخواست	ارسال میزان هزینه های هر واحد
بازیگر	مدیر ساختمان
نوع	اصلی
هدف	تامین هزینه های ساختمان و مدیریت منابع مالی
پیش فرض	مدیر ساختمان وارد حساب کاربری خود شده است.
پس فرض	هزینه های واحد مربوطه به آن فرستاده شده است.
شرح ها	مدیر ساختمان پس از محاسبه ی هزینه ی ساختمان (مانند پول شارژ، هزینه تعمیرت و...) و محاسبه سهم هر واحد از طریق پیامی دکتر مربوطه را با خبر می کند.
نیازها	تامین هزینه ها و مطلع کردن دکتر هر مطب از هزینه ها
عمل بازیگر	
واکنش سیستم	
<p>۱- مدیر ساختمان از بخش پیام ها ، پیام مربوط به ارسال هزینه ساختمان را انتخاب می کند.</p>	
<p>۲- سیستم صفحه ی خالی برای نوشتن هزینه ها به مدیر نمایش می دهد و همچنین به مدیر اجازه می دهد از بین ساکنین ساختمان یکی از پزشکین را به عنوان مقصد پیام انتخاب کند.</p>	
<p>۳- مدیر یکی از ساکنین را انتخاب کرده و در متن پیام هزینه مربوطه را می گذارد و بر روی "ارسال" کلیک می</p>	
<p>۴- پیام هزینه به گیرنده مرتبط فرستاده می شود و پیامی مبتنی بر اینکه ارسال درخواست با موفقیت انجام شده به مدیر نمایش داده می شود.</p>	

	کند.
	موارد دیگر
در صورتی که ارسال پیام ناموفق باشد به کاربر اعلام می کند که ارسال پیام ناموفق بوده است و این صفحه دارای یک دکمه ی "ارسال مجدد" است که به کاربر اجازه می دهد مجددا تلاش نماید.	

کارخواست	مشخص کردن بیمه های طرف قرارداد
بازیگر	مسئول بیمه
نوع	اصلی
هدف	مدیریت مسائل بیمه و نشان دادن بیمه های طرف قرارداد و درصد آنها به بیماران
پیش فرض	مسئول بیمه وارد حساب کاربری خود شده است.
پس فرض	مسئول بیمه اطلاعات اطلاعات مربوط به بیمه های تحت قرارداد و درصد پرداختی هر بیمه به ازای هر خدمت را وارد سایت کرده و یا به روز می کند.
شرح ها	مسئول بیمه با بیمه های مختلف قرارداد دارد و این قرارداد ها ممکن است عوض شوند یا قرارداد جدیدی بسته شود و یا.... مسئول بیمه با وارد شدن به حساب کاربری خود این اطلاعات را به روز می کند تا تمام بیماران بتوانند از آنها استفاده کنند.
نیازها	به روز رسانی اطلاعات بیمه ها در سایت
عمل بازیگر	واکنش سیستم
۱- مسئول بیمه بر روی بخش "به روز رسانی بیمه ها" کلیک می کند .	۲- سیستم اتوماسیون جدولی کامل از بیمه ها و درصد پرداختی هر بیمه با قابلیت های "اضافه " ، "تصحیح" و "حذف" از پایگاه داده

مربوط به بیمه به کاربر نمایش می دهد.	
۴- سیستم از کاربر سوال می پرسد که آیا مطمئن است برای اجرای این تغییرات؟	۳- مسئول بیمه تمام کارهای مربوط به به روز رسانی را انجام می دهد و گزینه "به روز رسانی" را انتخاب می کند.
۵- سیستم تغییرات را اعمال می کند و پیامی مبتنی بر موفقیت اعمال تغییرات به مسئول بیمه نمایش می دهد.	۴- کاربر در صورت اطمینان از تغییرات حاصل بر روی "بله" کلیک می کند.
	موارد دیگر
در صورتی که مسئول بیمه هنگام پرسیدن سوال اطمینان بر روی "خیر" کلیک کند تمام تغییرات به حالت اولیه باز می گردد و همان صفحه ی ویرایش به مسئول بیمه نمایش داده می شود تا بتواند تغییرات را دوباره لحاظ کند.	
در صورتی که اعمال تغییرات به دلیلی توسط سیستم با موفقیت انجام نشود سیستم پیغامی به کاربر نمایش می دهد و از کاربر می خواهد که مجددا اطلاعات را به روز رسانی کند.	

کارخواست	ارسال پرونده به دکتر مقصد
بازیگر	پزشک
نوع	اصلی
هدف	پزشک مقصد در جریان سابقه ی پزشکی و روند درمان بیمار قرار گیرد
پیش فرض	بیمار درخواست انتقال پرونده به پزشک مقصد را در سامانه ثبت کرده است و

منشی پزشک مبدا شماره پرونده را به پزشک اطلاع داده است	
پرونده به پزشک مقصد فرستاده شده است	پس فرض
پس از درخواست بیمار مبنی بر انتقال پرونده، منشی به علت عدم دسترسی به محتوای پرونده فقط باید شماره پرونده را به پزشک اطلاع دهد تا پزشک مبدا پرونده را به پزشک مقصد بفرستد	شرح ها
افزایش امنیت اطلاعات پزشکی بیمار-اطلاع دکتر از روند درمان و سابقه ی پزشکی بیمار	نیازها
واکنش سیستم	عمل بازیگر
۲- سیستم محتوای درخواست از جمله فیلد مربوط به پزشک مقصد را برای پزشک نشان میدهد	۱- پزشک مبدا گزینه ی درخواست ها را از حساب کاربری خود انتخاب میکند
۴-سیستم پیام موفقیت در ارسال را نمایش میدهد	۳-پزشک پرونده ی مورد نظر را به ادرس مقصد میفرستد
	موارد دیگر
در صورت عدم ارسال موفق به هر دلیلی(معتبر نبودن ادرس، گم شدن داده و ...)پیغام مربوطه چاپ میشود	

ملاحظه ی سابقه ی بیمار	کارخواست
دکتر	بازیگر
اصلی	نوع
مرور روند درمان و سابقه ی پزشکی بیمار به منظور درمان بهتر	هدف
دکتر وارد حساب خود شده .	پیش فرض

پرونده ی مورد نظر یافت شده است		پس فرض
<p>هر پزشکی برای تشخیص درست و درمان بهتر نیازمند مطلع بودن از سابقه ی پزشکی بیمار، سابقه ی مصرف دارو در بیمار، علائم و سایر اطلاعات مربوط به بیمار است.</p> <p>بدین منظور نیاز به امکان جست و جو در پایگاه داده خود دارد تا با مرور اطلاعات پزشکی پرونده بیمار بدین نائل آید</p>		شرح ها
نظارت بر روند درمانی بیمار تحت درمان		نیازها
واکنش سیستم	عمل بازیگر	
۲-سیستم در صورت معتبر بودن عبارت جست و جو شده پرونده را در اختیار دکتر قرار میدهد	۱-دکتر پرونده ی مورد نظر را در پایگاه داده جست و جو میکند(در فیلد جست و جو)	
.	۲-دکتر با انتخاب پرونده ان را مطالعه میکند	
	موارد دیگر	
در صورت نامعتبر بودن اطلاعات ورودی در فیلد جست و جو سیستم پیغام خطا مبتنی بر پیدا نکردن عبارت نمایش میدهد		

کارخواست	به روز کردن سابقه ی درمانی(پرونده ی)بیماران
بازیگر	دکتر
نوع	اصلی
هدف	داشتن ارشیو کامل از سابقه ی بیماران به منظور درمان بهتر
پیش فرض	بیمار به دکتر مراجعه کرده

پس فرض	دکتر اطلاعات جدید را به پرونده ی بیمار اضافه میکند
شرح ها	دکتر برای تحت کنترل داشتن روند درمان نیاز به یک پایگاه داده ی پرونده های به روز (up to date) دارد پس باید روند درمانی بیمار با جزئیات پزشکی در پرونده درج و اضافه گردد
نیازها	نیاز به اطلاع از سابقه ی پزشکی بیمار برای درمان بهتر
عمل بازیگر	واکنش سیستم
۱-دکتر حین ویزیت بیمار اقدام به جست و جو برای پیدا کردن پرونده ی بیمار میکند	۲-سیستم در صورت معتبر بودن عبارت جست و جو پرونده را در اختیار دکتر قرار میدهد
۳-دکتر اطلاعات جدید روز را در پرونده درج میکند و سپس گزینه ی ذخیره را انتخاب میکند	۴-سیستم پرونده را در پایگاه داده به روز و ذخیره میکند
موارد دیگر	
	اگر بیمار بدون پرونده باشد دکتر اقدام به ایجاد پرونده برای بیمار میکند

کارخواست	چک کردن نوبت هنگام حضور بیمار
بازیگر	منشی
نوع	اصلی
هدف	امنیت نوبت دهی مجازی
پیش فرض	بیمار از طریق سامانه اقدام به رزرو نوبت کرده است و منشی وارد حساب کاربری

خود شده است	
نوبت مجازی با مدارک ارائه شده تطبیق دارد	پس فرض
به منظور جلوگیری از سوء استفاده نیاز است تا افراد کارت شناسایی و کارت بیمه خود را ارائه کنند تا صحت پرداخت ها و هویت افراد محرز گردد	شرح ها
تطبیق هویت مجازی و حقیقی افراد برای جلوگیری از امکان سوءاستفاده	نیازها
واکنش سیستم	عمل بازیگر
۲-سیستم لیست افراد را نمایش میدهد	۱-منشی وارد قسمت نوبت دهی شده
-----	۱-کارت شناسایی و بیمه ی افراد را با داده های ثبت شده در سیستم تطبیق میدهد
۳-سیستم نوبت را expire میکند	۲-در صورت تطبیق، تایید نهایی را در سیستم و اجازه ی ورود به بیمار را میدهد
	موارد دیگر
در صورت عدم تطبیق مطابق مقررات با فرد خاطی رفتار میشود و در صورت نیاز منشی نوبت را expire میکند	

ارسال در خواست تعمیر	کارخواست
منشی	بازیگر
اصلی	نوع
سالم نگه داشتن دست گاههای پزشکی برای ارتقای سطح درمان	هدف

پیش فرض	منشی وارد حساب کاربری خود شده است
پس فرض	درخواست تعمیر به واحد مهندسی پزشکی فرستاده شده است
شرح ها	با توجه به نیاز به داشتن دستگاه سالم در صورت بروز هر گونه مشکل و ایراد فنی دستگاه نیاز است تا واحد مهندسی پزشکی سریعاً در رفع مشکل بکوشد
نیازها	نیاز به سالم بودن دستگاه ها برای ارتقای کیفیت درمان
عمل بازیگر	واکنش سیستم
۱-منشی باید به قسمت ارسال پیام در حساب کاربری خود برود	۲-سیستم مقصد های قابل دسترس را به منشی نشان میدهد
۳-منشی پیام به واحد مهندسی را انتخاب و شرح درخواست(دستگاه معیوب و ...)را ارسال میکند	۴-در صورت موفقیت پیغام مناسب چاپ شود
موارد دیگر	
	در صورت عدم موفقیت در ارسال پیغام مناسب نمایش داده شود

کارخواست	مشاهده ی پیام های دریافتی
بازیگر	مدیر ساختمان
نوع	اصلی
هدف	مشاهده ی پیشنهاد،انتقاد و مشکلات مربوط به ساختمان به منظور بهبود خدمات

پیش فرض	مدیر وارد حساب خود شده است
پس فرض	مدیر پیام دریافتی را مشاهده کرده است
شرح ها	با توجه به تاثیرات محیط درمان بر فعالیت های پزشکی و تجاری نیاز است که ساکنان در نگه داشتن کیفیت ساختمان نهایت تلاش خود را بکنند
نیازها	نیاز به محیط سالم به منظور ارائه خدمات بهتر
عمل بازیگر	واکنش سیستم
۱-مدیر ساختمان وارد قسمت پیام های دریافتی شده	۲-سیستم محتوای پیام را نمایش میدهد
	.

کارخواست	ارسال دعوت نامه برای جلسات ساختمان
بازیگر	مدیر ساختمان
نوع	اصلی

هدف	تامین امور مالی ساختمان
پیش فرض	مدیر وارد حساب کاربری خود شده است
پس فرض	مدیر پیام مربوط به جلسه را به همه ی واحد ها فرستاده است
شرح ها	با توجه به نیاز های ساختمان و نیاز به نظردهی همه ی واحد ها نیاز است تا تصمیم گیری های مهم در قبال ساختمان در جلسات عمومی مطرح و تصویب شود
نیازها	تامین هزینه های عمومی ساختمان به منظور داشتن محیط درمانی بهتر
عمل بازیگر	
۱-مدیر در حساب خود به بخش ارسال پیام رفته	۲-سیستم لیست انتخابی برای نوع پیام را نمایش میدهد
۲-مدیر از لیست گزینه ی دعوتنامه را انتخاب و محتوای آن را پر میکند	۳-سیستم متن دعوتنامه را برای همه ی واحد ها میفرستد
موارد دیگر	
	در صورت عدم فرستاده شدن پیام به یکی از واحد ها پیغام مناسب چاپ میشود

کارخواست	ارسال گزارش به مدیر بخش مهندسی پزشکی
بازیگر	مسئول خرید

نوع	اصلی
هدف	تکمیل و به روز بودن اطلاعات وسایل پزشکی
پیش فرض	مسئول خرید وارد حساب کاربری خود شده
پس فرض	پیام مربوطه به مدیر واحد مهندسی پزشکی ارسال شده است
شرح ها	مسئول خرید پس از خرید دستگاه های مورد نیاز اطلاعات مربوط به دستگاه را برای واحد مهندسی پزشکی میفرستد تا اطلاعات مربوطه دسته بندی و ارشیو شوند
نیازها	نیاز به نگه داری نوع و وضعیت دستگاه به منظور خدمات رسانی بهتر
عمل بازیگر	
۱-مسئول خرید روی گزینه ی ارسال پیام رفته	۲-سیستم مقصد های مجاز را نشان میدهد
۳-کاربر گزینه ی ارسال به بخش مهندسی پزشکی را انتخاب کرده و پیام را میفرستد	۴-در صورت ارسال موفق پیام مناسب چاپ میشود
موارد دیگر	
	در صورت عدم ارسال موفق پیام مناسب چاپ میشود

کارخواست	به روز رسانی اطلاعات دستگاه ها
----------	--------------------------------

مدیر واحد مهندسی پزشکی	بازیگر
اصلی	نوع
اطمینان پزشکان و بیماران از سالم یا خراب بودن دستگاه	هدف
مدیر واحد گزارشی مبنی بر تعمیر یا بررسی دستگاه دریافت کرده است	پیش فرض
وضعیت دستگاه ها در سامانه ثبت می شود و به کاربران نمایش داده می شود	پس فرض
با توجه به اینکه پزشک برای بهبود و تسریع درمان بیمار احتیاج دارد که از دستگاه ها استفاده کند، پس باید از وضعیت دستگاه ها مطلع باشد . همچنین بیمار اگر بعد از مدتی قرار باشد که از دستگاه ها استفاده کند باید از قبل از وضعیت دستگاه ها مطلع شود	شرح ها
به روز شدن وضعیت برای جلوگیری از اتلاف وقت و بهبود روند درمان	نیازها
واکنش سیستم	عمل بازیگر
۲ - صفحه شخصی مدیر که در آن دستگاه ها و وضعیت آن ها مشخص است، نمایش داده می شود.	۱ - ابتدا مدیر واحد باید وارد حساب کاربری خود شود .
۴ - صفحه مربوط به ویرایش آن نمایش داده می شود	۳ - مدیر دستگاه مورد نظر را که بررسی و تعمیر شده است را پیدا می کند و آن را انتخاب می کند
۶ - پیغامی با متن "وضعیت دستگاه به روز شد " نمایش داده می شود.	۵ - وضعیت و توضیحات لازم را برای دستگاه وارد می کند و گزینه "تایید" را انتخاب می کند

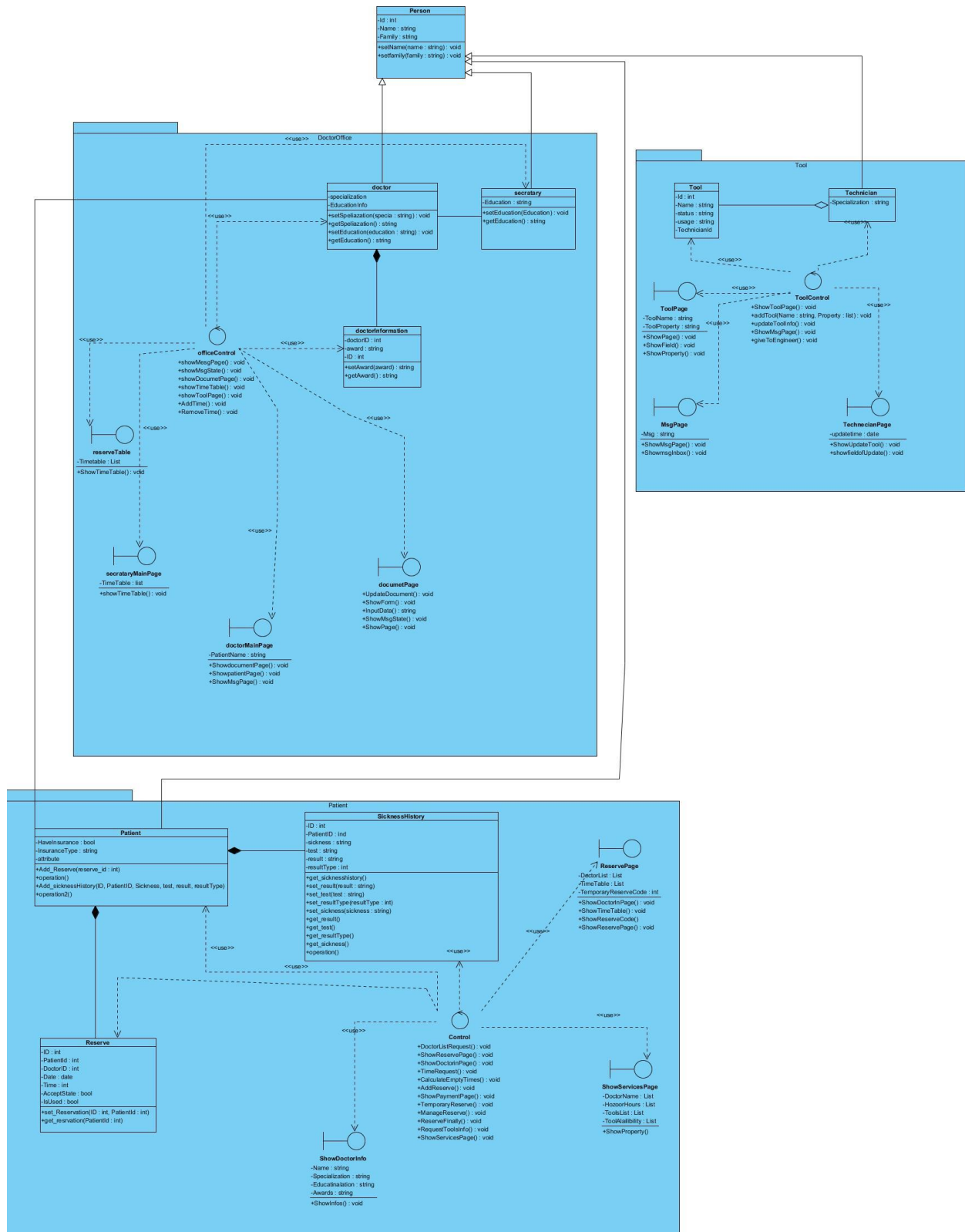
کارخواست	ارسال پیام به دکتر
----------	--------------------

مدیر واحد مهندسی پزشکی	بازیگر
اصلی	نوع
اطلاع دادن به دکتر در صورت نیاز به خرید وسیله جدید	هدف
دستگاه نیاز به کامل تعویض شدن یا تعویض قطعات داخلی دارد	پیش فرض
دکتر از خرید وسیله مطلع شده است	پس فرض
گاهی تعمیر دستگاه امکان پذیر نیست و احتیاج به تعویض دستگاه می باشد	شرح ها
خرسد وسیله یا دستگاه در صورت خرابی	نیازها
واکنش سیستم	عمل بازیگر
۲ - صفحه شخصی وی که شامل گزینه " درخواست از دکتر برای خرید " هم می باشد باز می شود.	۱ - مدیر واحد با حساب کاربری خود وارد سیستم می شود
۴ - صفحه ای حاوی برای جستجوی نام دکتر باز می شود	۳ - مدیر واحد بر روی این گزینه کلیک می کند
۶ - صفحه ای که در آن دستگاه های دکتر مربوط نشان داده شده است، نمایان می شود.	۵ - وی نام دکتر را می یابد و بر روی گزینه "انتخاب دستگاه" کلیک می کند
۸ - حال سیستم قسمت نوشتن پیام را نمایان می کند	۷ - کاربر دستگاه مورد نظر را انتخاب می کند.
۱۰ - سیستم پیغام را در قالب یک خرابی برای پزشک ارسال میکند و متن " ارسال شد" را نمایش می دهد.	۹ - مدیر توضیحات خود را نوشته و گزینه "ارسال" را انتخاب می کند
	موارد دیگر

دریافت درخواست تعمیر و بررسی آن برای ارجاع به مهندس مربوطه	کارخواست
--	----------

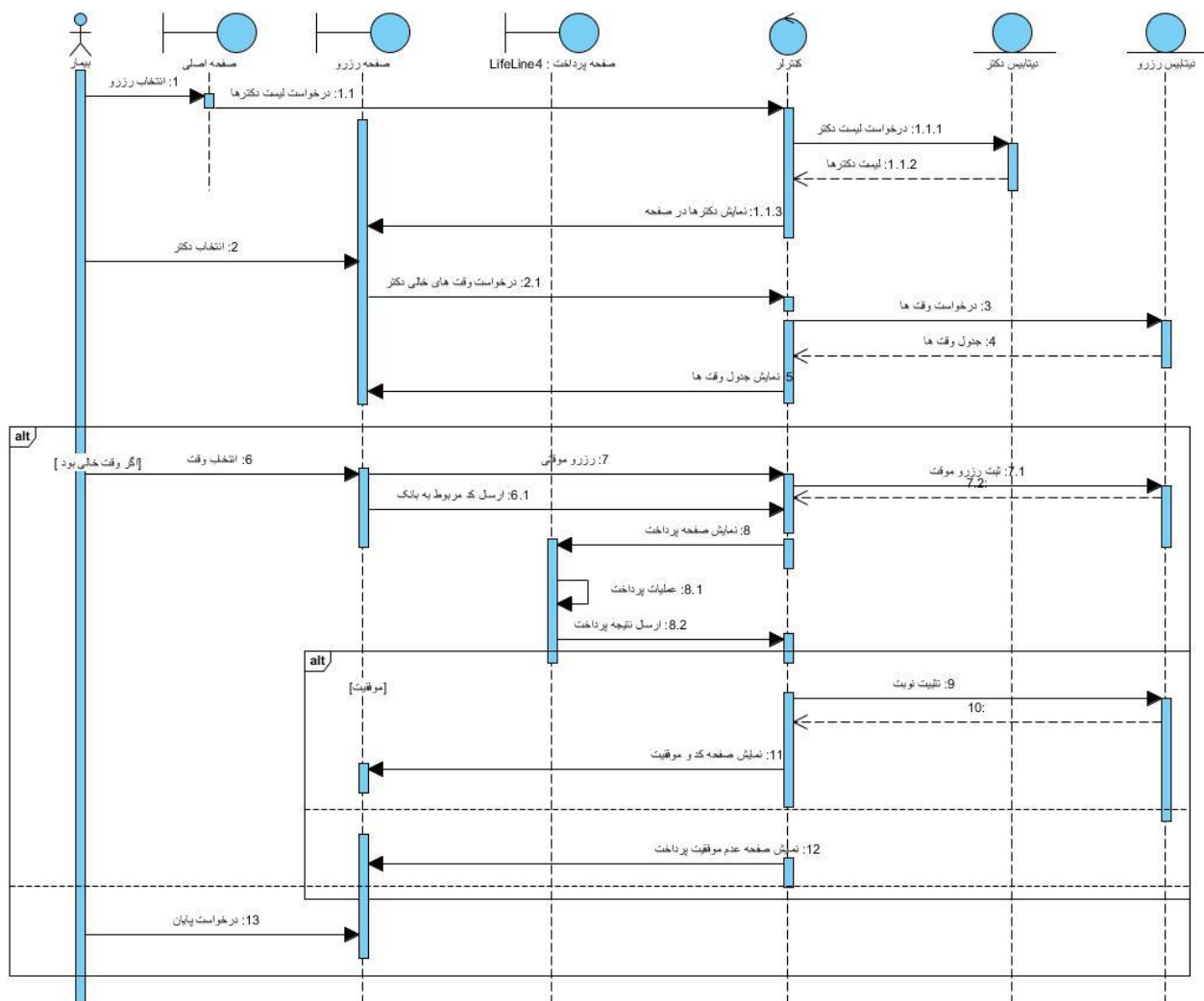
مدیر واحد مهندسی پزشکی	بازیگر
اصلی	نوع
تعمیر وسایل و دستگاه های پزشکی	هدف
یکی از دستگاه های پزشکان خراب شده است و منشی درخواست را برای مدیر واحد مهندسی ارسال کرده است	پیش فرض
مدیر واحد مهندسی از درخواست مطلع می شود و آنرا به مهندس پزشکی مربوط ارجاع می دهد	پس فرض
با خراب شدن دستگاه و تعمیر سریع آن باید به گونه ای مهندسی پزشک را مطلع ساخت و نتیجه را به صورت گزارشی کامل دریافت کرد	شرح ها
نیاز به تعمیر دستگاه برای بهبود روند درمان	نیازها
واکنش سیستم	عمل بازیگر
۲ - صفحه شخصی مدیر که در آن تعدادی "پیغام جدید" به صورتی برجسته وجود دارد ، نمایش داده می شود	۱ - ابتدا مدیر واحد باید وارد حساب کاربری خود شود .
۴ - تمام پیغام های جدید رسیده در صفحه ای جدید نمایش داده می شوند و بر حسب موضوع مرتب شده اند	۳ - مدیر واحد بر روی پیغام ها کلیک می کند.
	۵ - مدیر پیغام با موضوع "خرابی و بررسی" را باز می کند و درخواست مطالعه می کند
۷ - صفحه جستجوی مهندس های پزشکی باز شده که در کنار نام آنها ساعاتی که می توانند سرویس دهی کنند هم مشخص شده است	۶ - گزینه "انتخاب مهندس پزشکی و اطلاع به وی" را انتخاب می کند
۹ - سامانه صفحه تایید را نشان می دهد.	۸ - مدیر این درخواست را در صف کارهای مهندس پزشکی موردنظر قرار می دهد .

۶. کلاس ها و پکیج ها

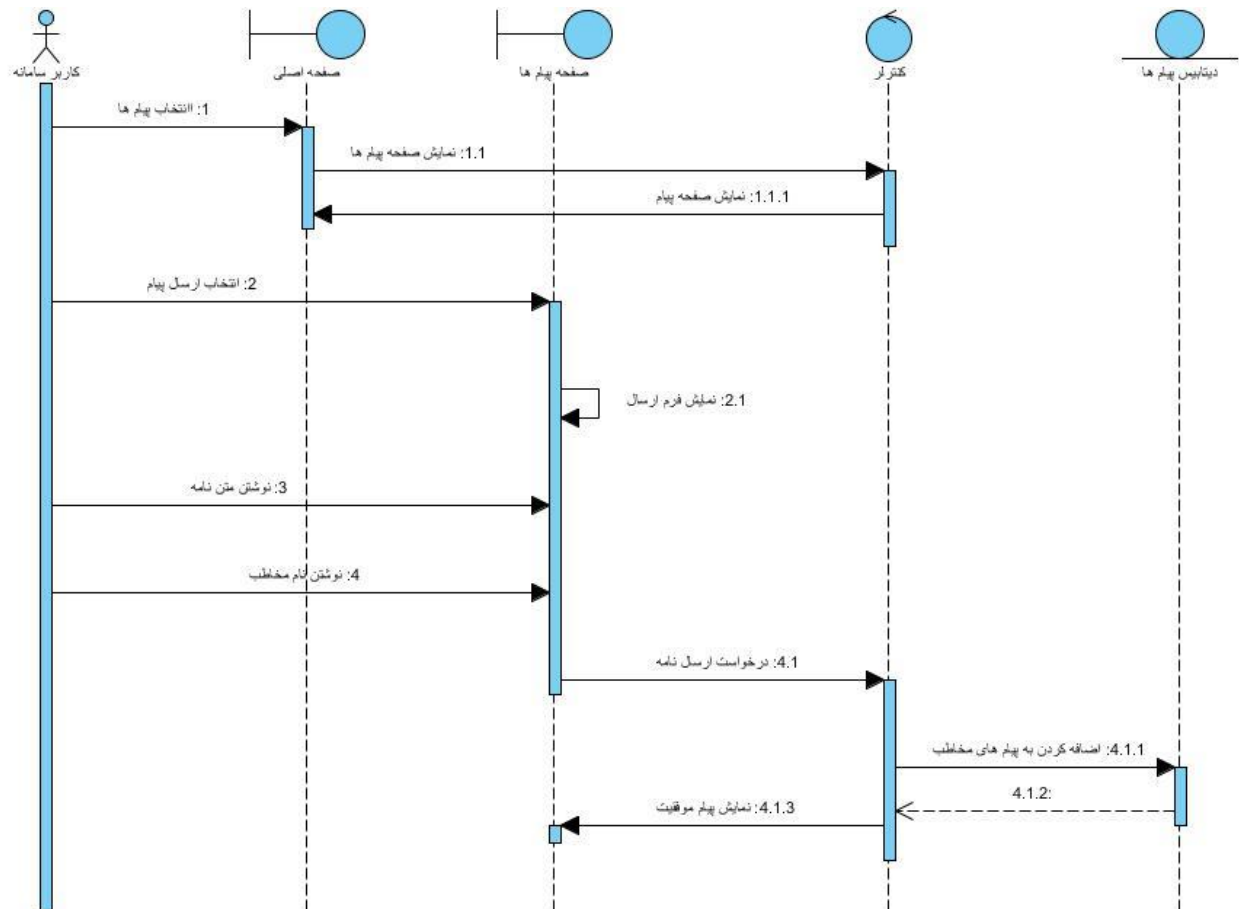


۷. نمودارهای توالی

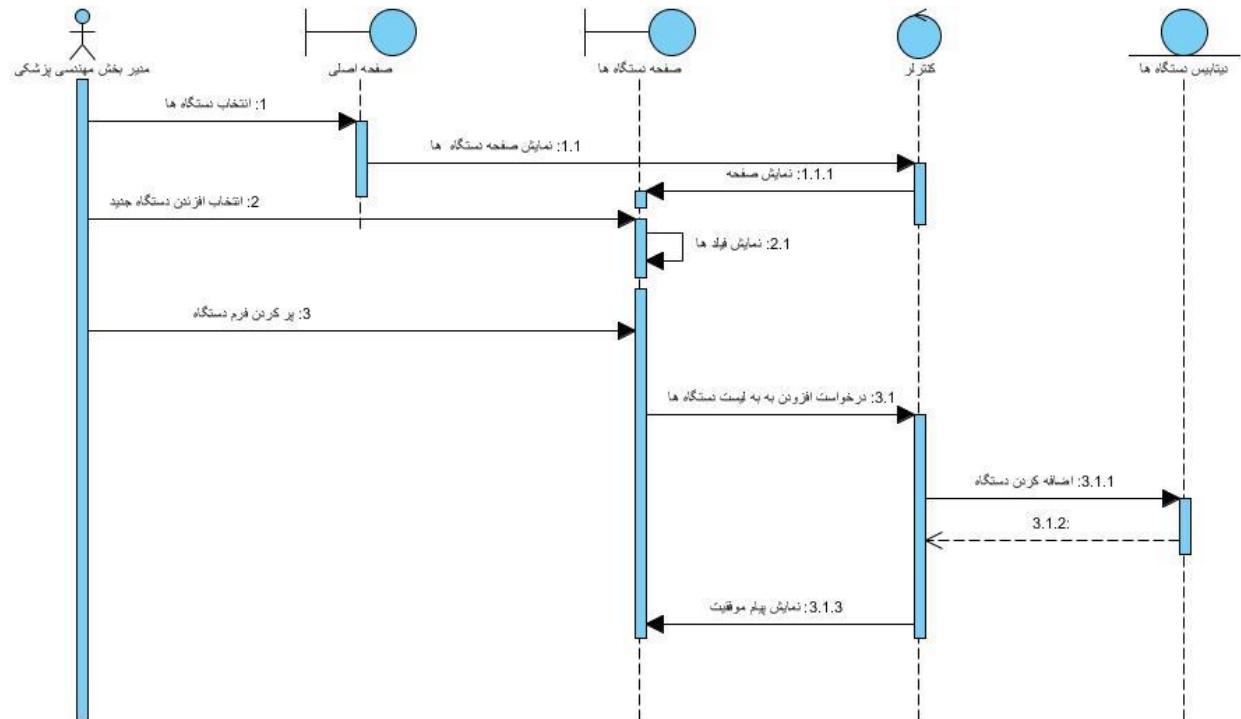
نمودار توالی نوبت گرفتن



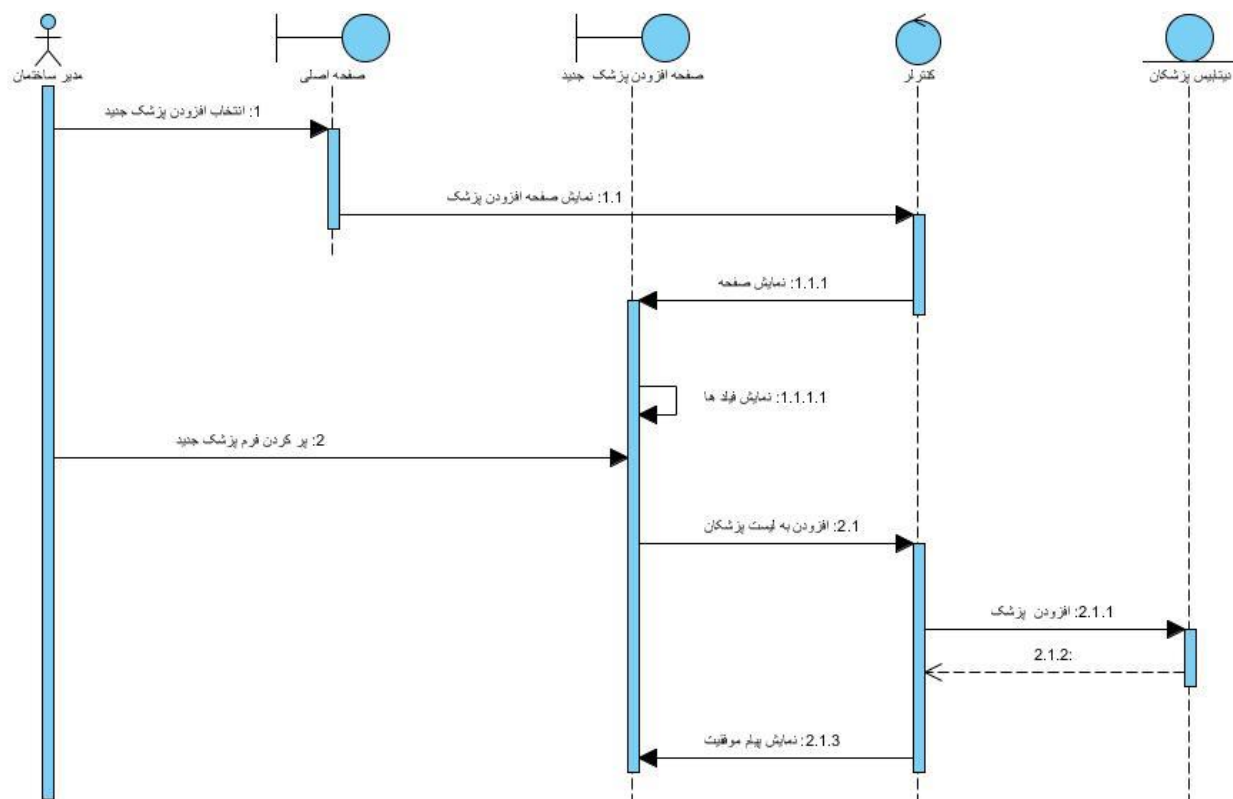
نمودار توالی ارسال پیام



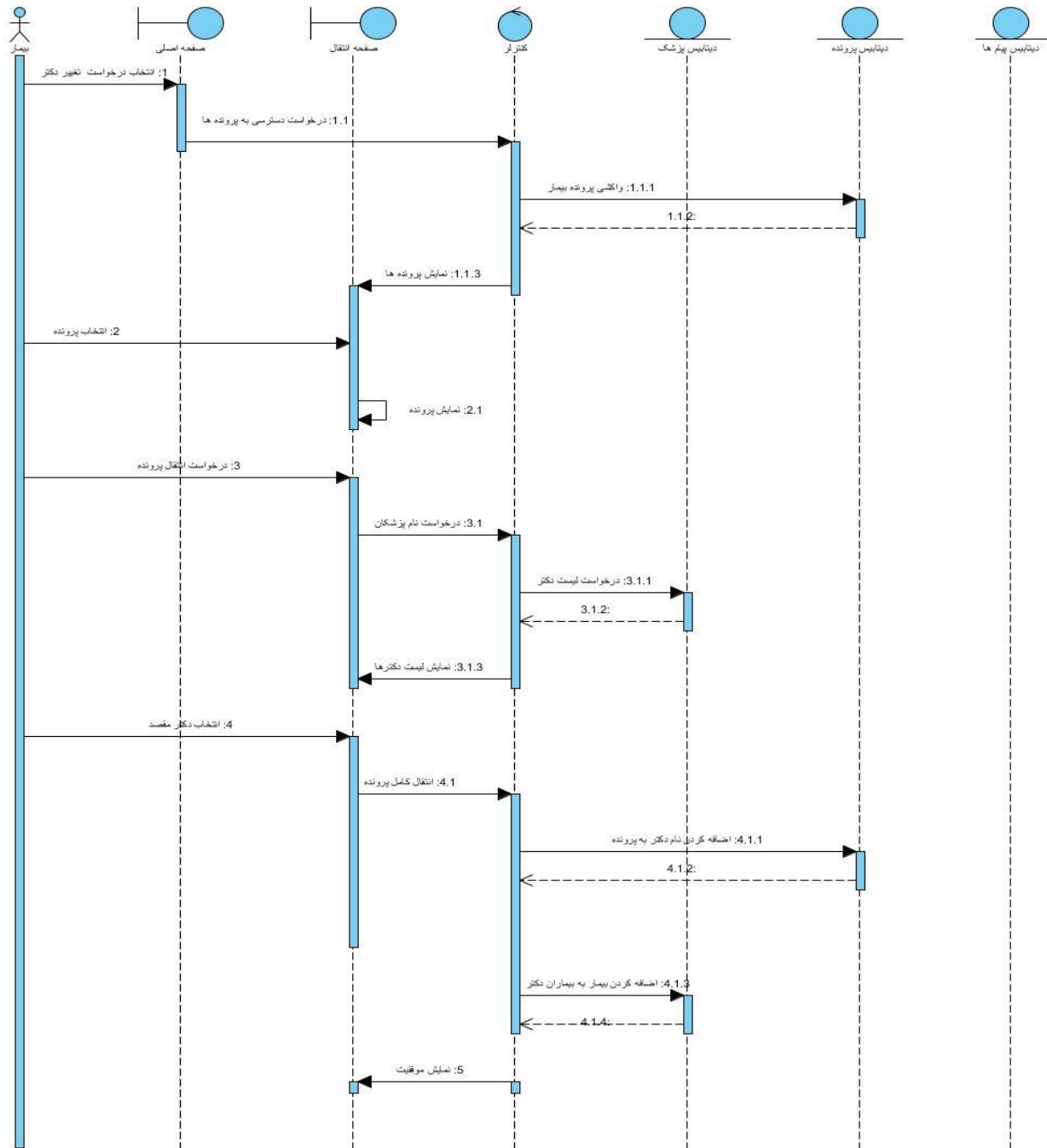
نمودار توالی افزودن دستگاه جدید



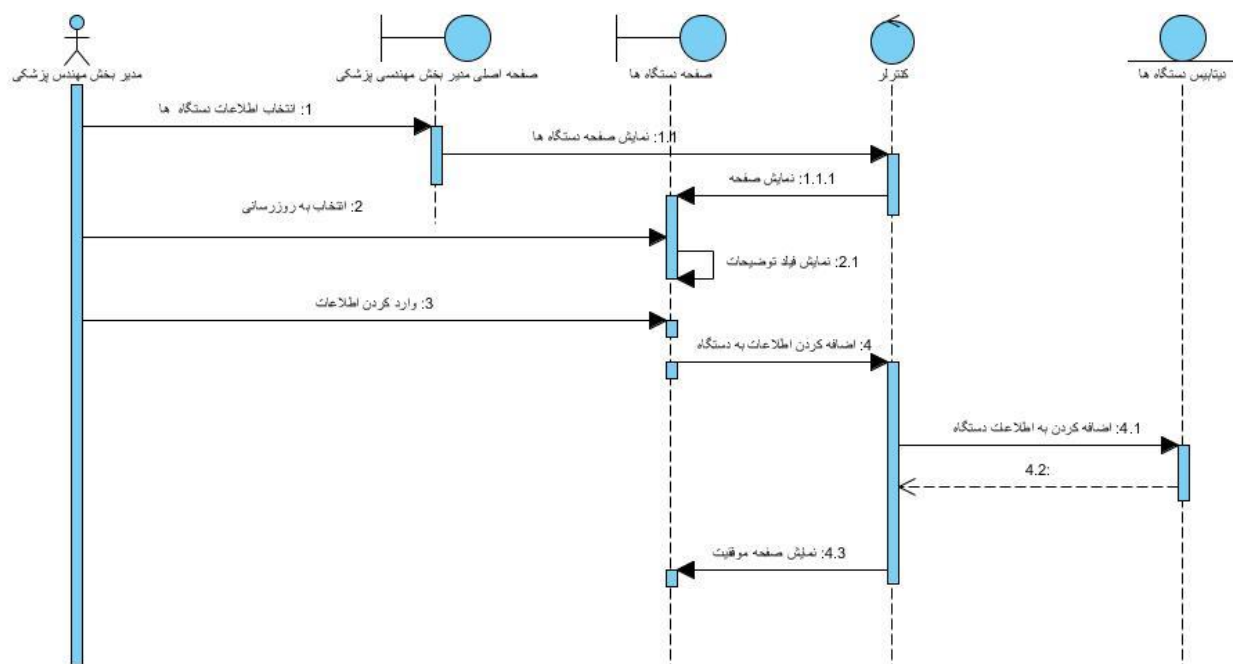
نمودار توالی افزودن دکتر به ساختمان



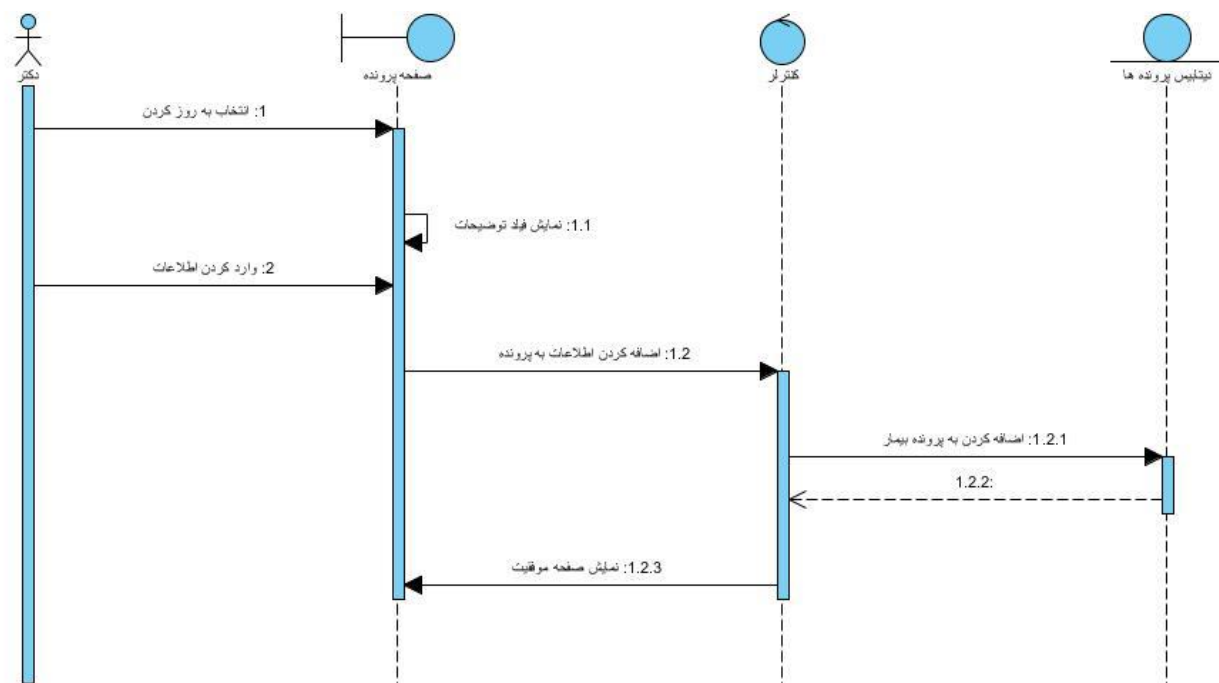
نمودار توالی انتقال پرونده



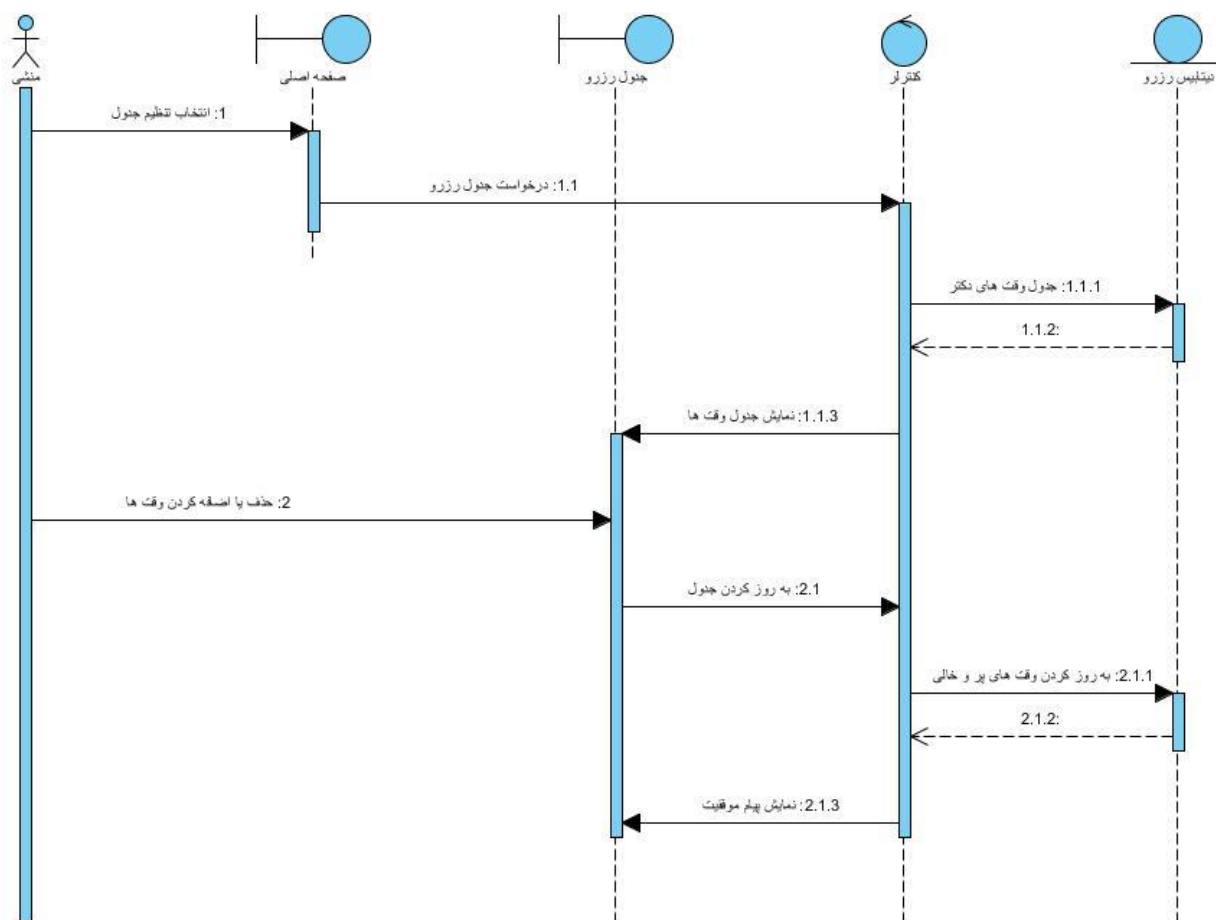
نمودار توالی به روز رسانی اطلاعات دستگاه ها



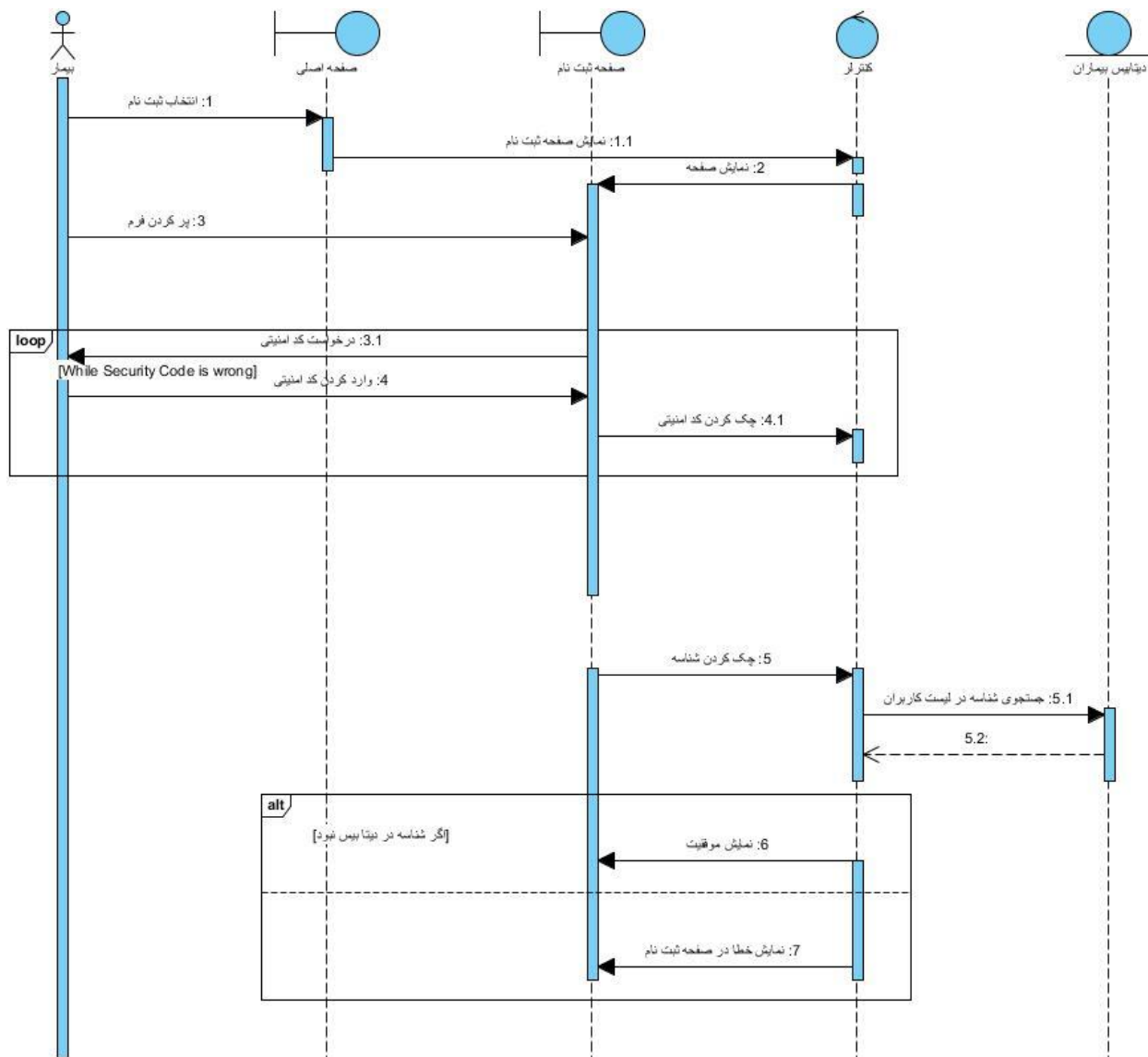
نمودار توالی به روز کردن سابقه بیمار



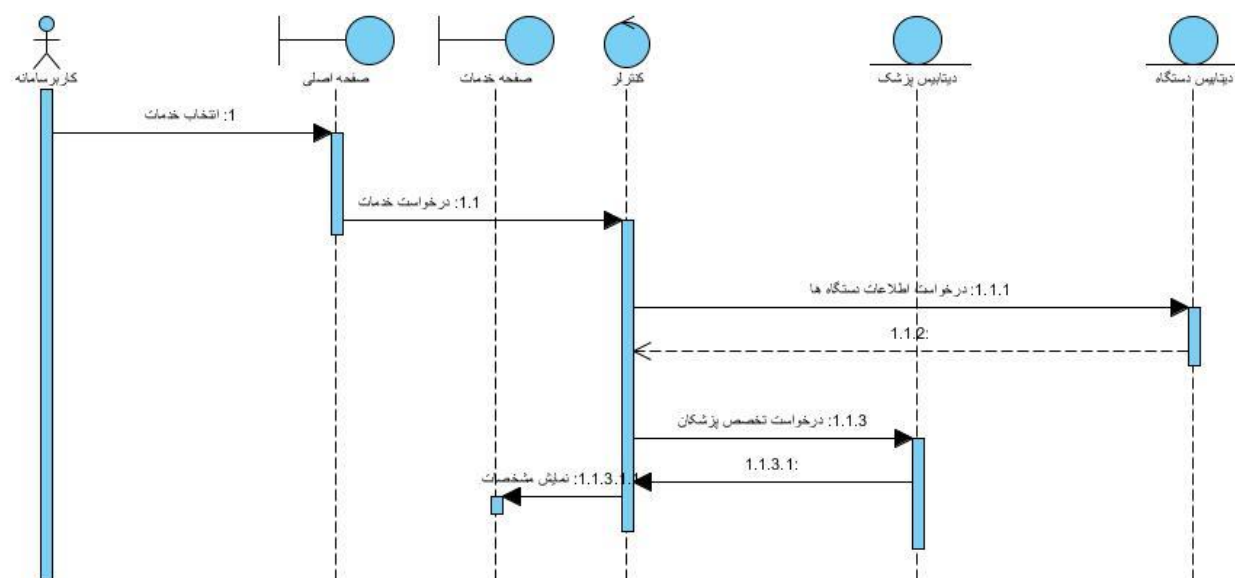
نمودار توالی تنظیم وقت های پزشک



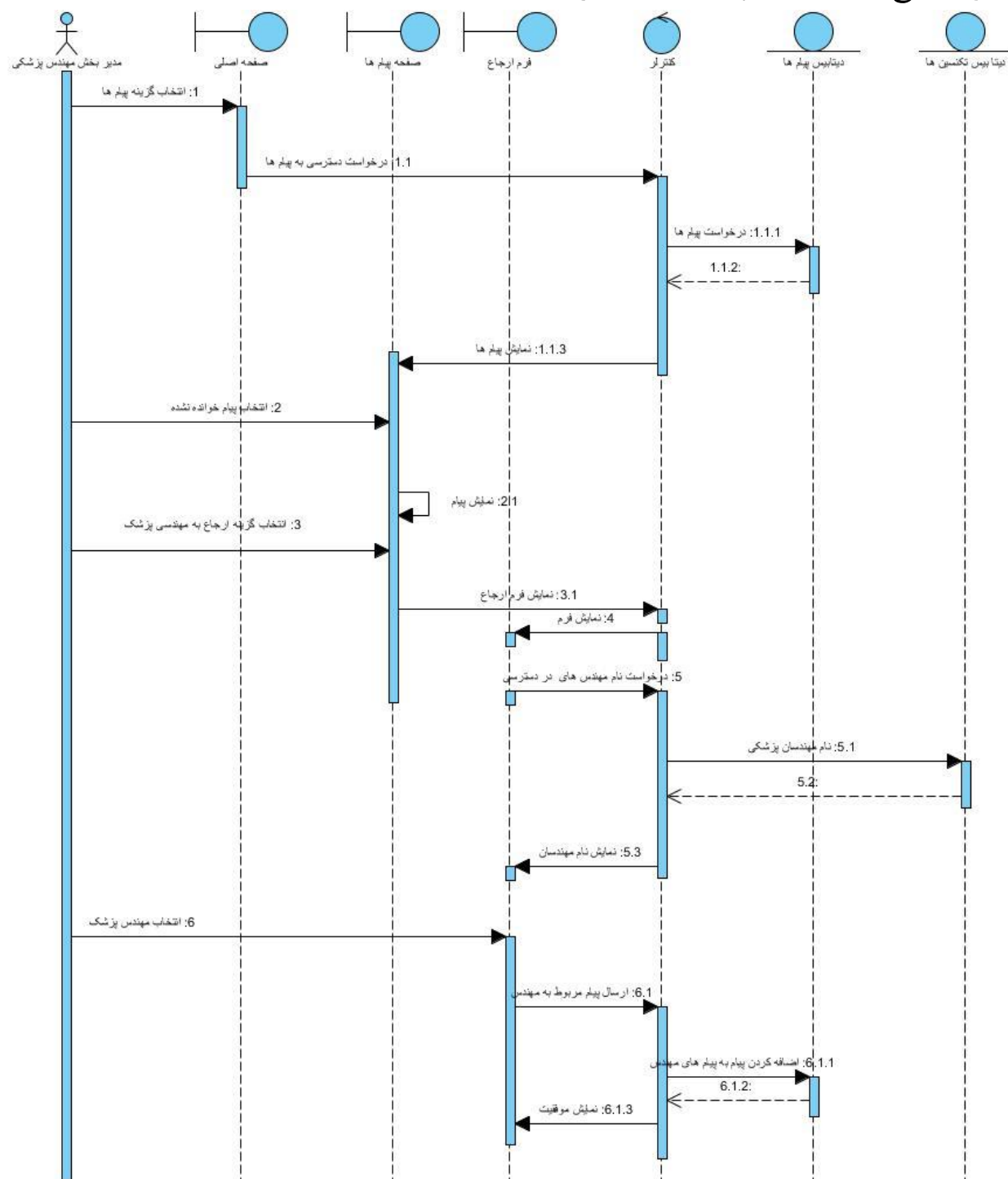
نمودار توالی ثبت نام



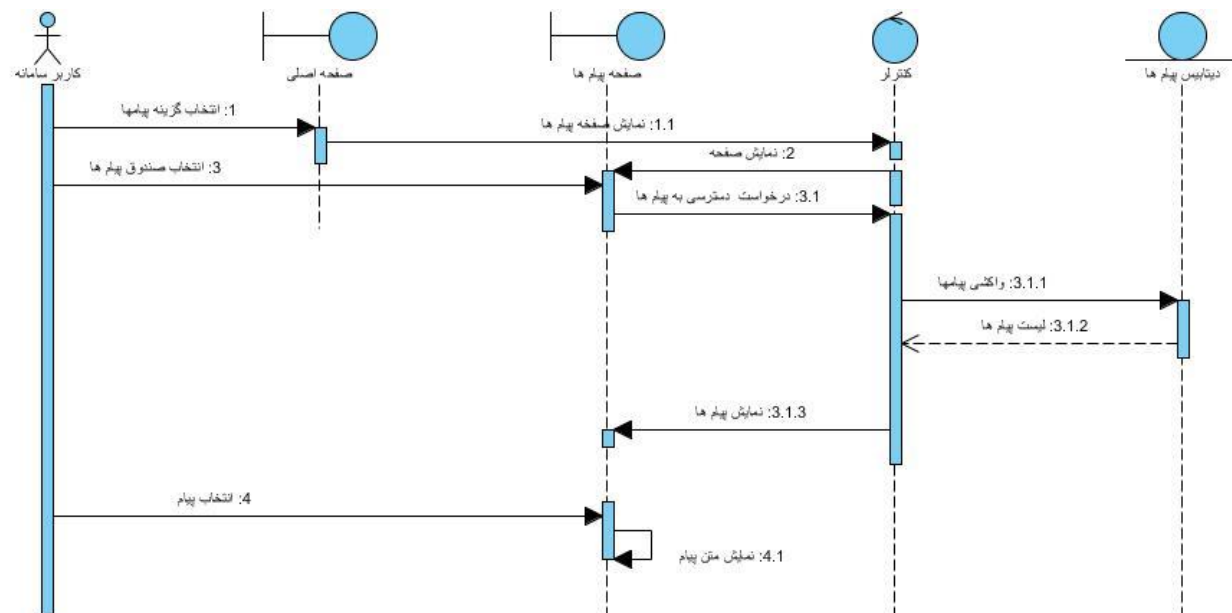
نمودار توالی خدمات



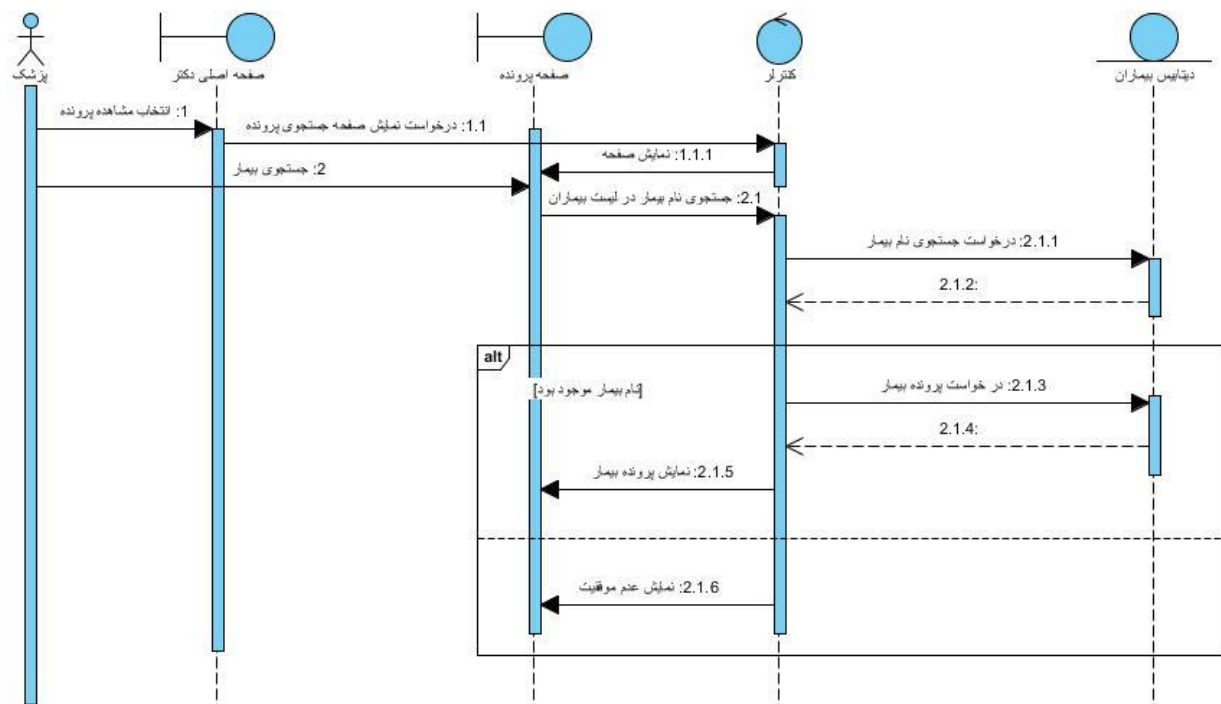
نمودار توالی دریافت درخواست تعمیر و ارجاع به مهندس مربوط



نمودار توالی مشاهده پیام

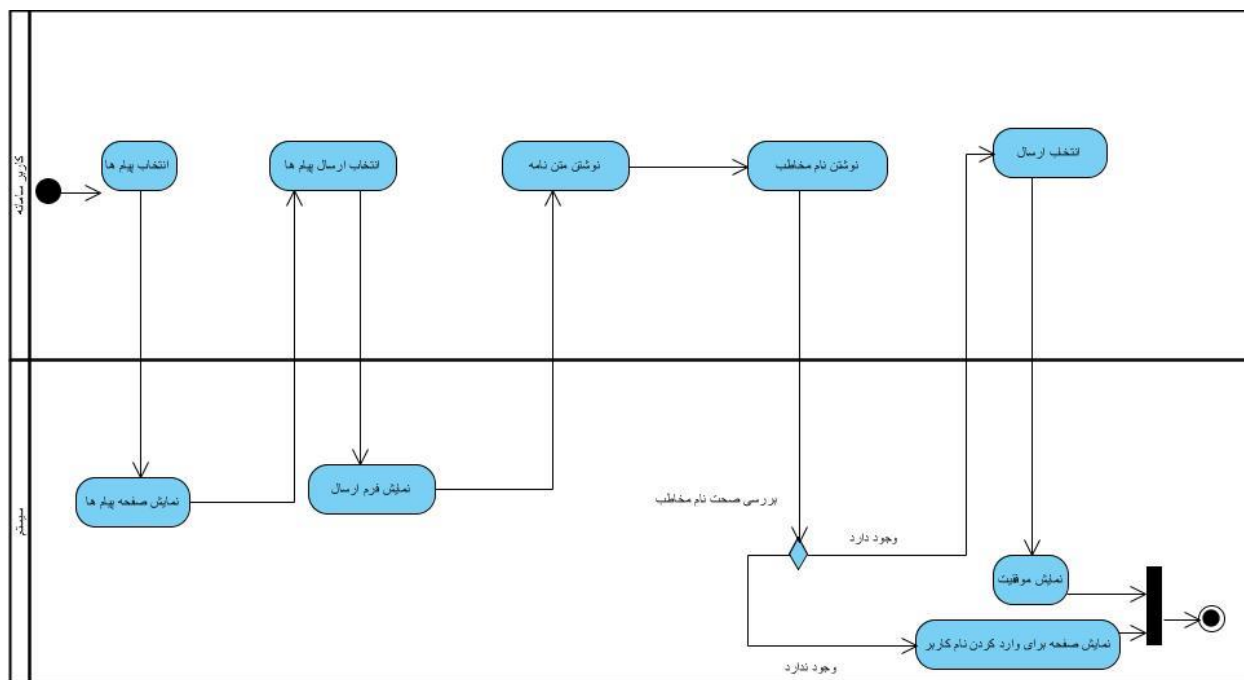


نمودار توالی ملاحظه پرونده بیمار

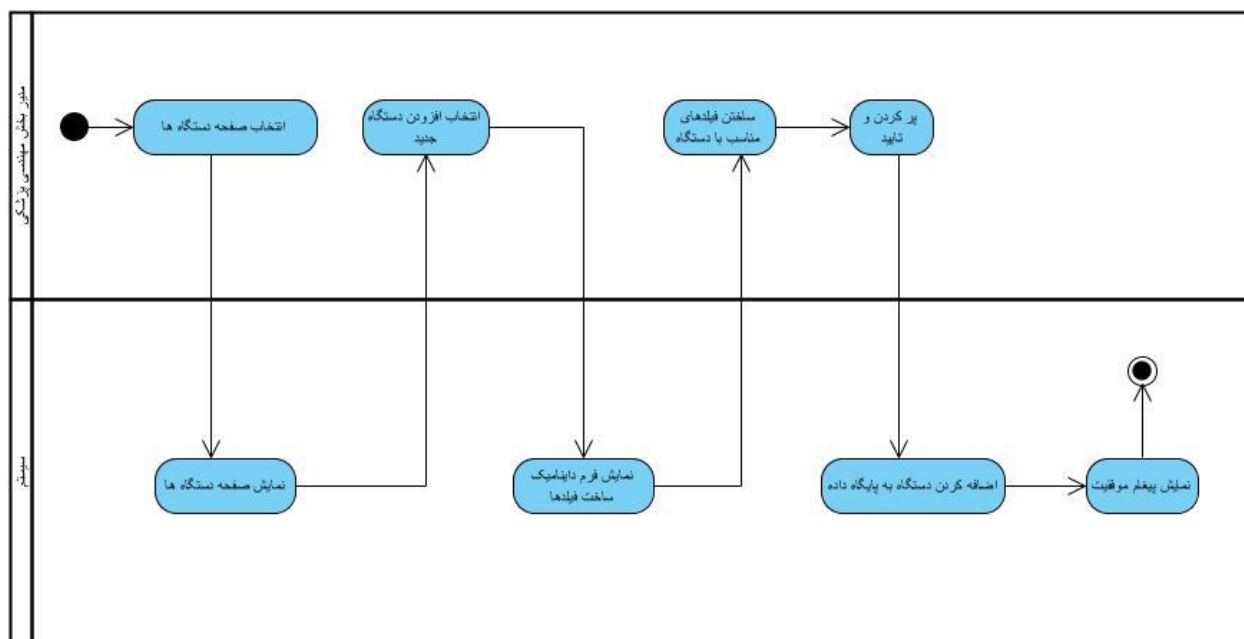


۸. نمودارهای فعالیت

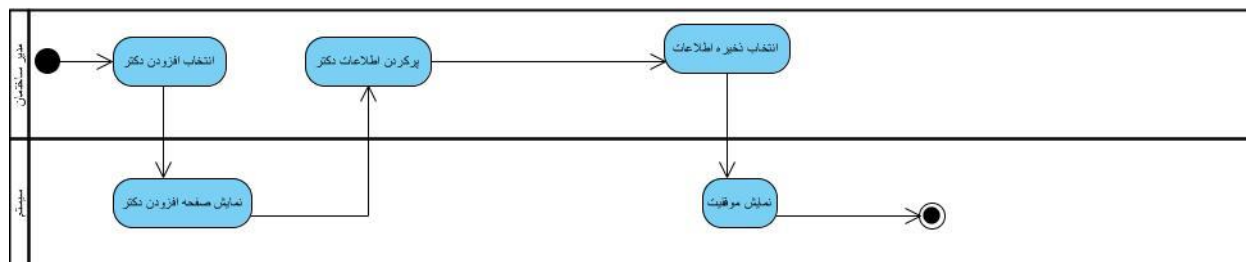
نمودار فعالیت ارسال پیام



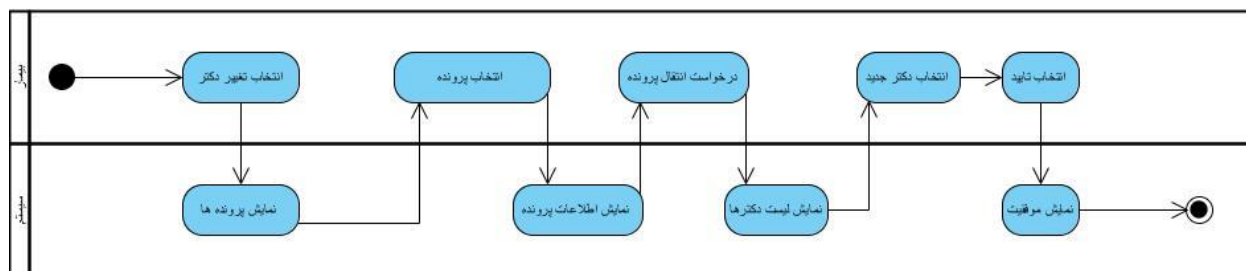
نمودار فعالیت افزودن دستگاه جدید



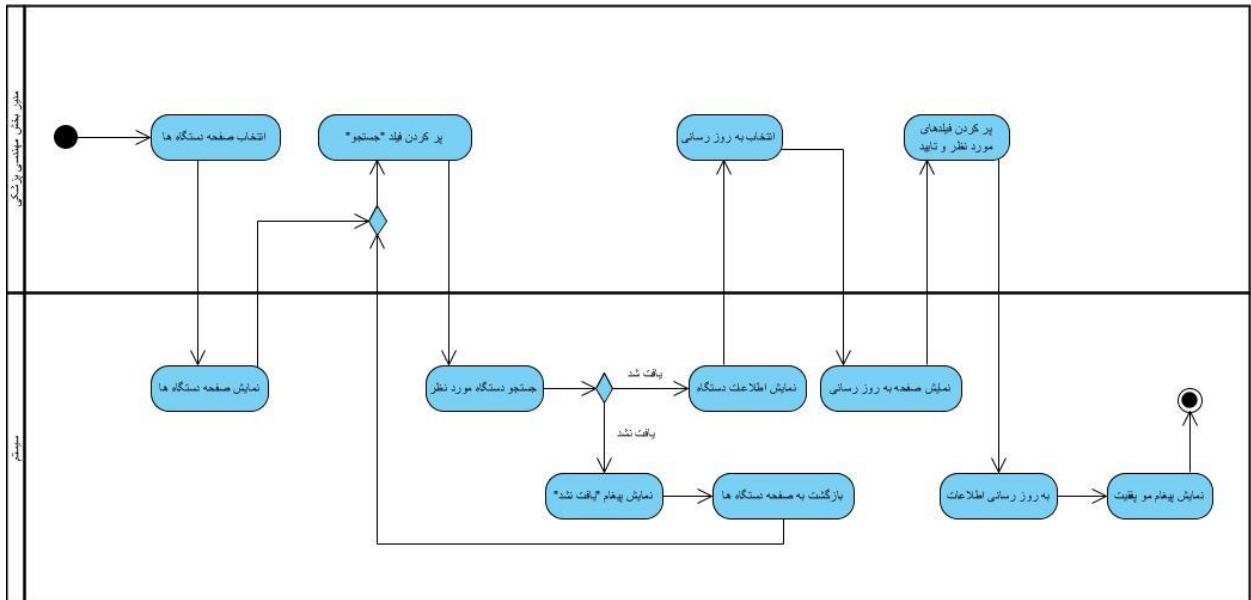
نمودار فعالیت افزودن دکتر به ساختمان



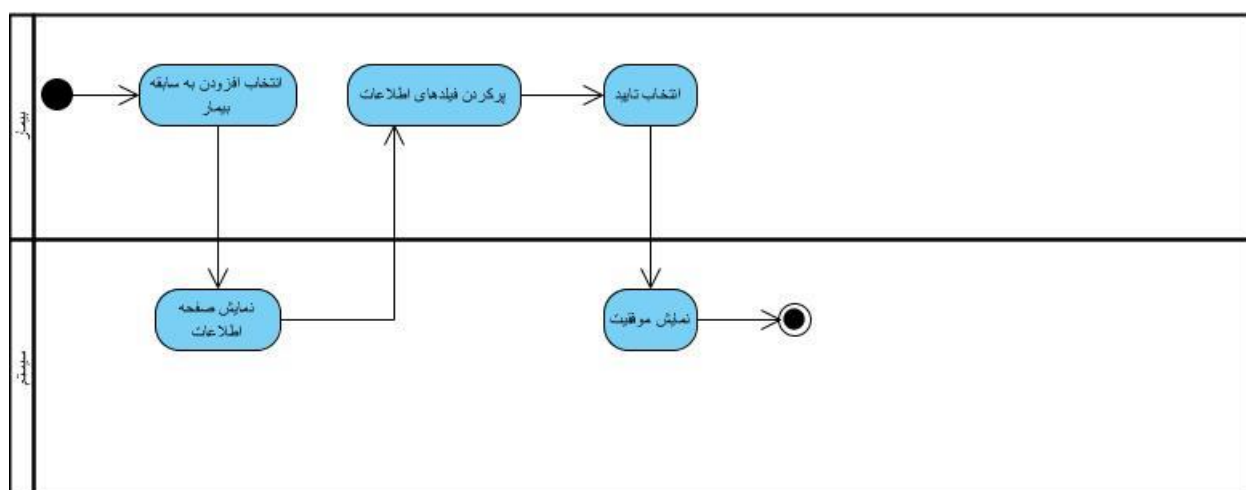
نمودار فعالیت انتقال پرونده



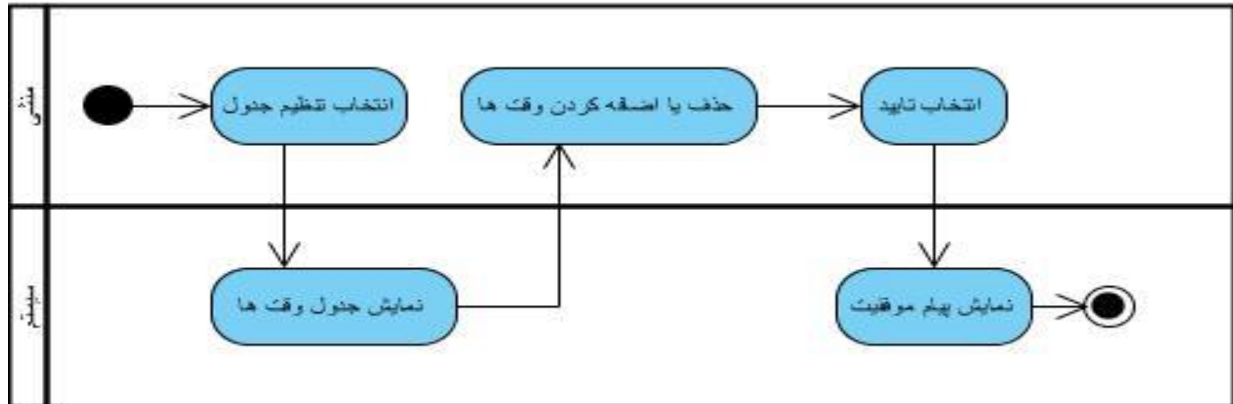
نمودار فعالیت به روز رسانی اطلاعات
دستگاه ها



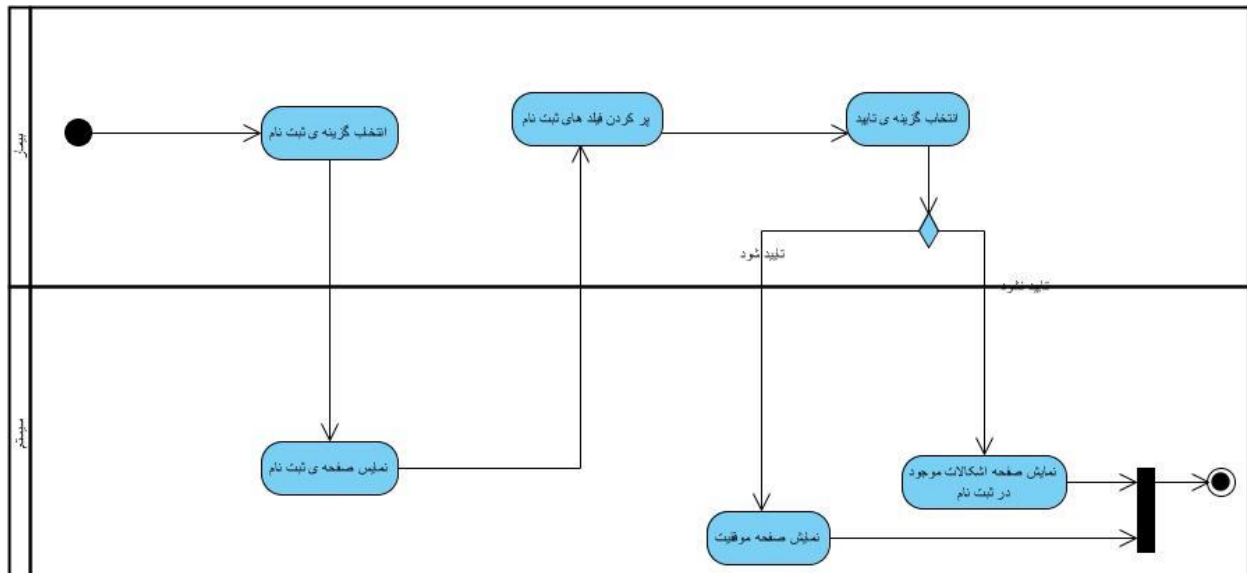
نمودار فعالیت به روز کردن سابقه بیمار



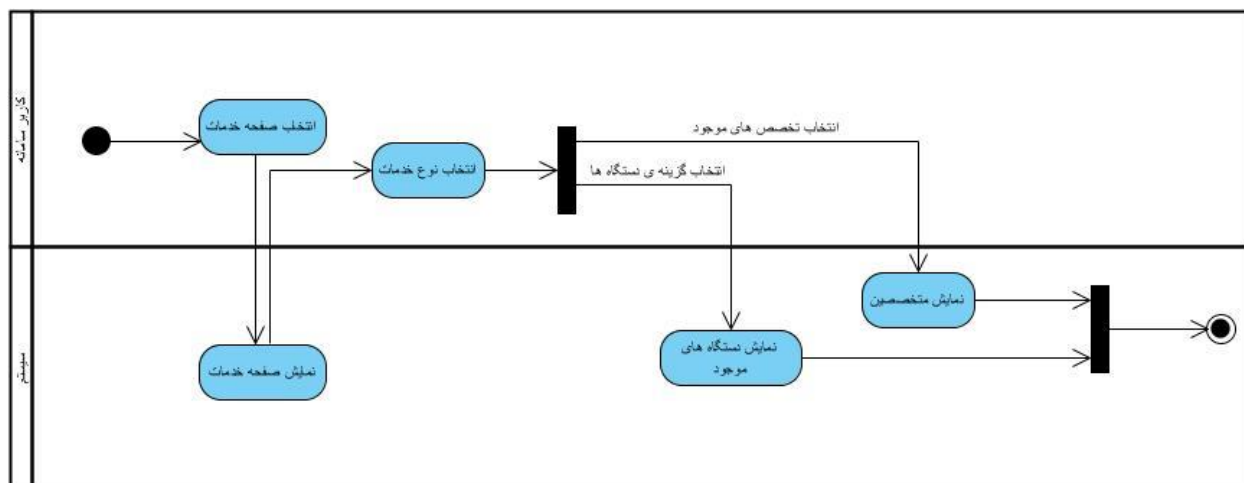
نمودار فعالیت تنظیم وقت های پزشک



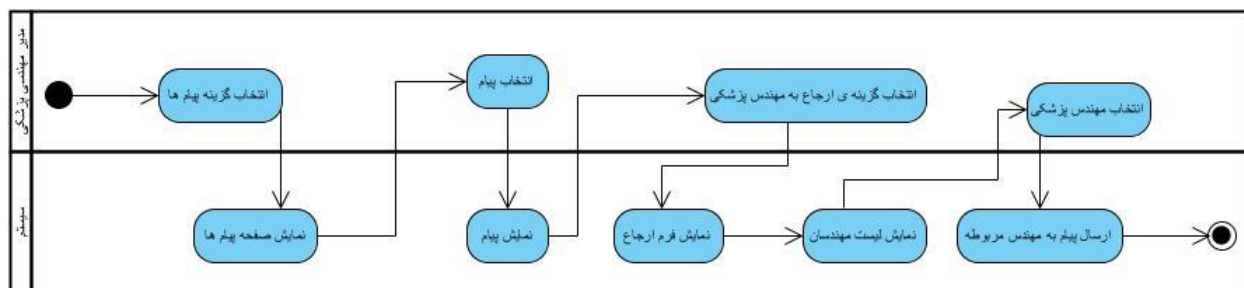
نمودار فعالیت ثبت نام



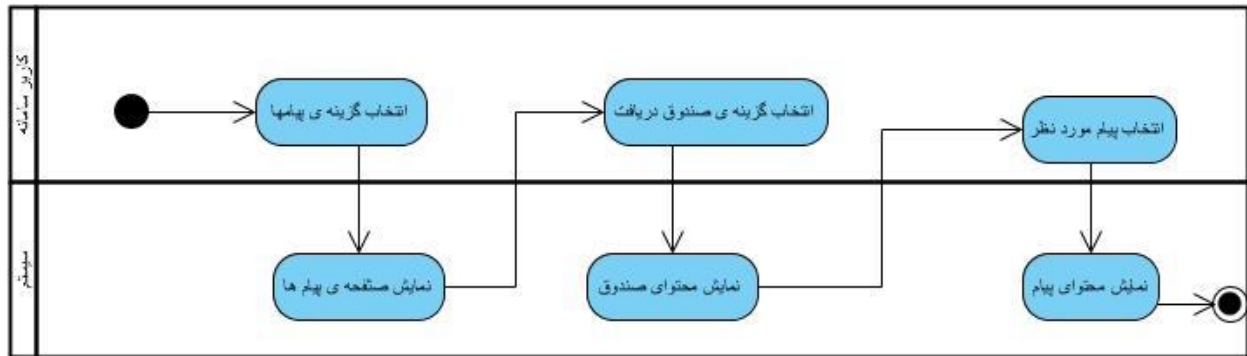
نمودار فعالیت خدمات



نمودار فعالیت دریافت درخواست تعمیر و ارجاع به مهندس



نمودار فعالیت مشاهده پیام



نمودار فعالیت ملاحظه پرونده بیمار

